

人車路019 < 汽車防衛駕駛專刊 >



2022.0210



人車路風險管理月旦評

庚子年·立秋

堅守專業·樹立權威·疑罪從無·華國為真



- 製做單位:台灣外事故理賠鑑定技術研究學會
- 製做小組:新竹安全駕駛教育中心

指導教授:張漢威
主任:邱三銘

二. 道路交通狀況概說

- 一.我國人口2300萬人.機動車輛2100萬輛(汽車750萬輛.機車1450萬輛) 非機動車1200萬輛(腳踏車.板車)
- 二.事故損害分析:
 - 1.每年有案交通事故70萬件(A3類占60%).
受害車輛約 140萬輛. 約影響 140萬個家庭(560萬人次).
 - 2.死亡(A1類)約10000人.
 - 3.受傷就醫者(A2類)約40萬人次.
 - 4.賠償金額約1500億(保險.財損.和解).
 - 5.其經濟損失超過3000億(含環保.油耗.延遲.財損.公共設施.司法資源浪費等).
- 三.其中家庭破碎,公司倒閉,事業停頓等社會成本的損失與傷害不計其數無法估算.



三. 交通事故的定義

- 一. 必須發生在道路上(屬公路法所稱之道路)
- 二. 一方一定是車輛(含慢車)
- 三. 一方車一定是在行駛中(有駕駛行為)
- 四. 一方一定是死亡、受傷或產生財損
- 五. 不得為故意之行為
- 六. 不得涉及刑案



四. 涉及公共危險及意外事故分析

- 一. 涉公共危險:
 - (一) 飆車.
 - (二) 競駛.
 - (三) 特技(壓車、甩尾、急煞等).
 - (四) 改裝.
 - (五) 酒駕.
- 二. 意外事故:
 - (一) 煞車失控.
 - (二) 閃避失控.
 - (三) 雨天失控.
 - (四) 夜間失控.



五. 交通事故類別:

交通事故類別

項目區分	事故型態	事故類別	涉及範圍	是否屬強制險範圍	處理單位	附記
1	汽車撞路樹	單一或意外	1汽車	否	交警	賠乘客
2	汽車撞電桿	單一或意外	1汽車	否	交警	賠乘客
3	汽車撞橋墩	單一或意外	1汽車	否	交警	賠乘客
4	汽車撞凹洞	單一或意外	1汽車	否	交警	賠乘客
5	汽車撞孔蓋	單一或意外	1汽車	否	交警	賠乘客
6	汽車撞安全島	單一或意外	1汽車	否	交警	賠乘客
7	汽車撞出路外	單一或意外	1汽車	否	交警	賠乘客
8	汽車撞行人	交通事故	1汽車1行人	是	交警	都賠
9	汽車撞慢車	交通事故	1汽車1慢車	是	交警	都賠
10	汽車撞機車	交通事故	1汽車1機車	是	交警	都賠
11	汽車撞汽車	交通事故	2汽車	是	交警	都賠
12	汽車撞車	交通事故	1汽車1火車	是	交警	都賠
13	汽車不明原因翻車	意外	1汽車	否	管區	待查
14	機車不明原因倒地	意外	1機車	否	管區	待查
15	慢車不明原因倒地	意外	1慢車	否	管區	待查
16	汽車撞殘障車	交通事故	1汽車1殘障車	是	交警	都賠
17	汽車撞滑板車	交通事故	1汽車1滑板車	是	交警	都賠
18	汽車撞農機車	交通事故	1汽車1農機車	是	交警	都賠
19	汽車撞工程車	交通事故	1汽車1工程車	是	交警	都賠
20	汽車撞報廢車-行	交通事故	1汽車1報廢車	是	交警	都賠
21	汽車撞報廢車-停	單一或意外	1汽車	否	交警	賠乘客
22	機車撞機車	交通事故	2機車	是	交警	都賠
23	機車撞慢車	交通事故	1機車1慢車	是	交警	都賠
24	機車撞行人	交通事故	1機車1行人	是	交警	都賠
25	機車撞火車	交通事故	1機車1火車	是	交警	都賠
26	機車失控滑倒	單一事故	1機車	否	管區	賠乘客
27	機車駛出路外	單一事故	1機車	否	管區	賠乘客
28	飛機撞汽車	空難	1飛機1汽車	否	航空	不賠
29	汽機車爆胎	意外	1汽(機)車	否	交警	賠乘客
30	汽機車煞車失控	意外	1汽(機)車	否	交警	賠乘客
31	汽機車機械失控	意外	1汽(機)車	否	交警	賠乘客
32	汽機車駕駛因病失控	意外	1汽(機)車	否	交警	賠乘客
33	汽機車駕駛因酒醉	刑案	1汽(機)車	否	交(管)警	賠乘客
34	行人不明原因倒地	意外	1行人	否	交(管)警	待查

六. 駕駛正常生理反應程序(一)

汽车正常驾驶法理反应程序图标

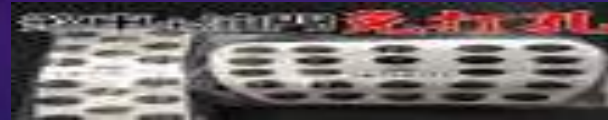
生理反应



眼→脑→脚踏踏板

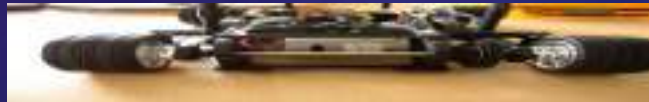


0.75 秒



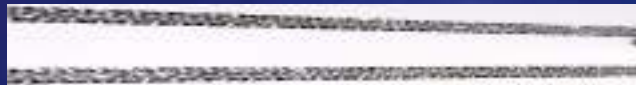
0.5 秒
(煞车制动始)

(踏板由高→低)

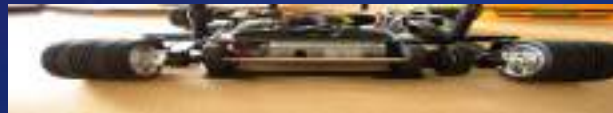


0.5 秒
(煞车制动)
/2--3 秒?

(轮胎产生煞车痕迹)



停止



目标



六. 駕駛正常生理反應程序(二)

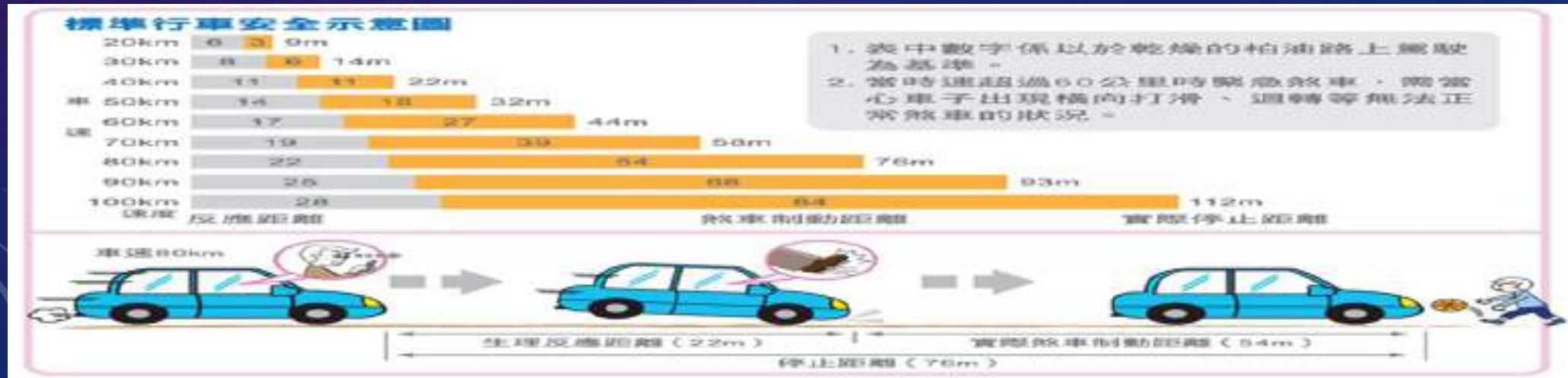
道路交通駕駛注意與禮讓的法理基礎

注意 方向 禮讓
減速 停止 讓

預見及採安全措施立體時空圖

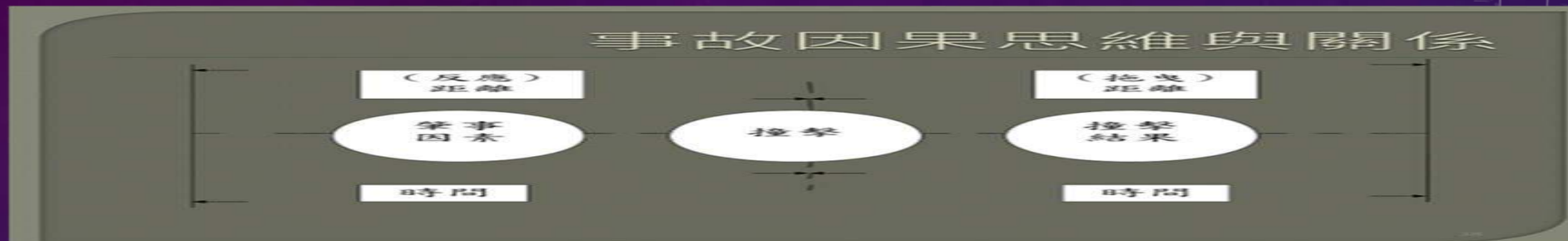


預見及採安全措施安全反應圖



七. 道路交通事故因果關係圖

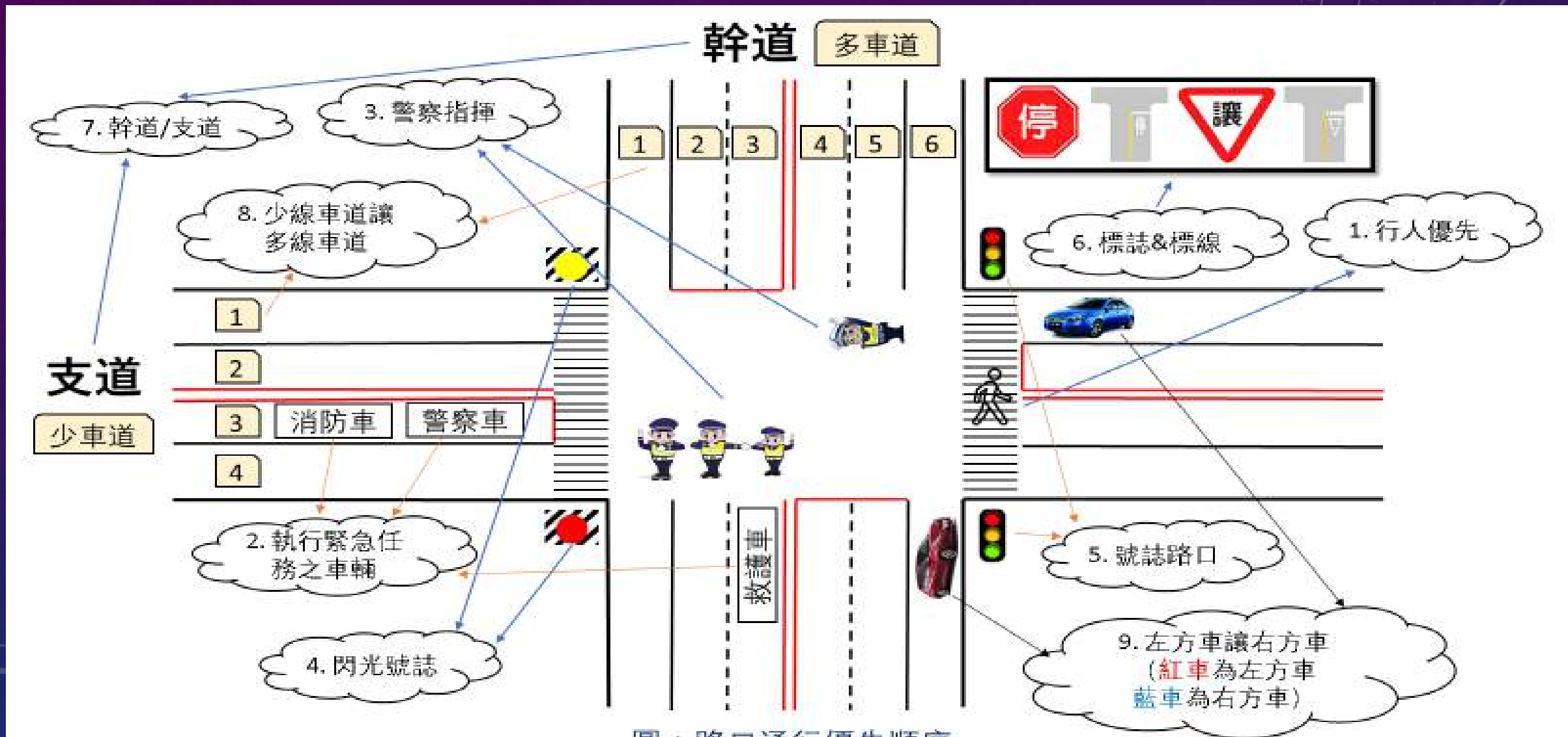
道路交通事故因果關係圖



八. 駕駛行為的注意與禮讓

		注意方	禮讓方
一	直 行	車前狀況	已完成轉彎車
二	轉 彎	車前狀況	直行車
三	變 道	左右後方車	直行車
四	超 車(前後)	左右後方來車	直行車(安全距離)
五	超 越(左右)	車前狀況	保持安全間隔
六	迎 車	左右來往車輛	直行車
七	倒 車	後方來車	直行車
八	停 車	靠右	直行車
九	起 步	後方來車	直行車
十	待 轉	對向來車	直行車
十一	逆 向	×	×
十二	斜 率	×	×
十三	搶先右轉	×	×

九.路口通行優先順序:



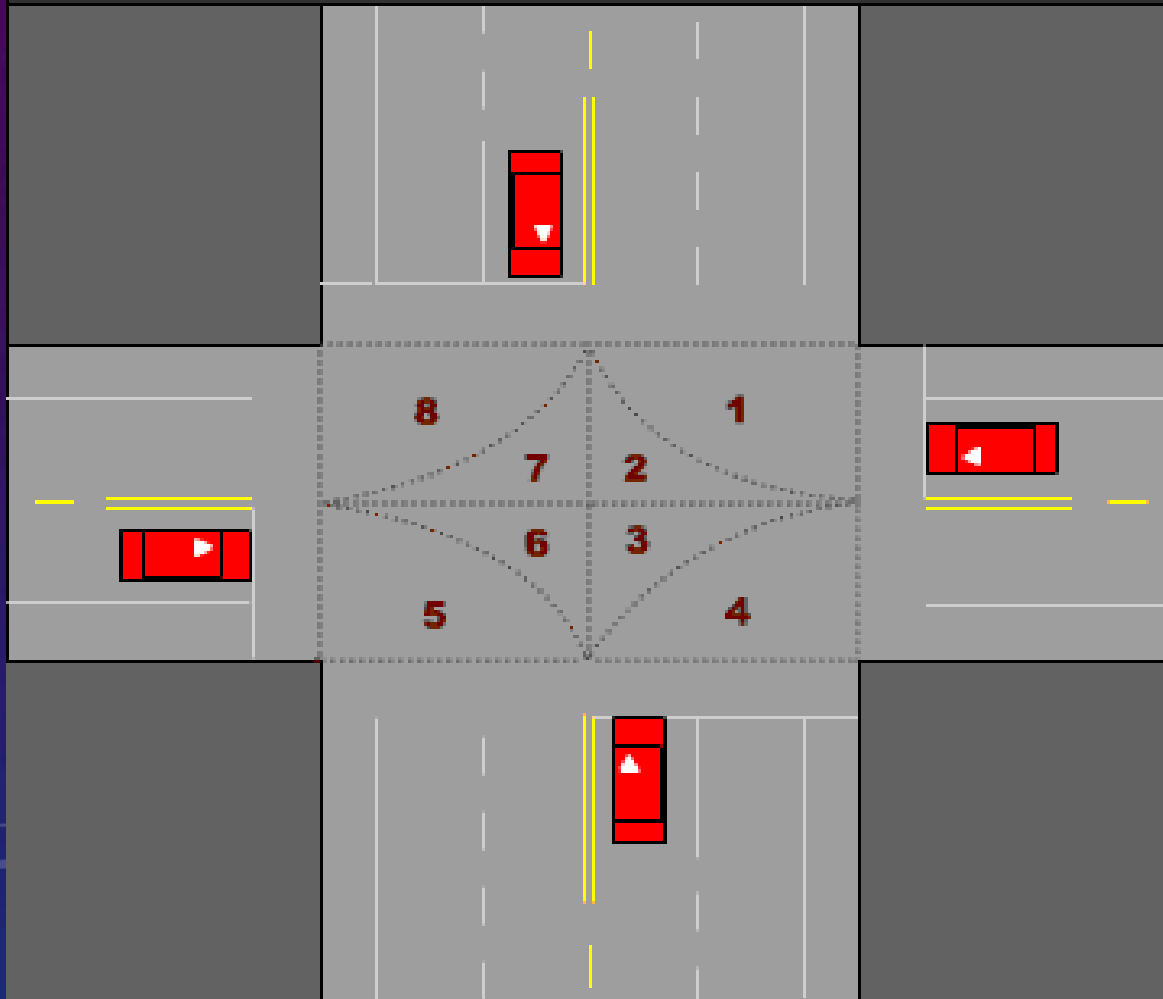
圖：路口通行優先順序

十.易肇事駕駛行為分析

- 一.同向:35%
- (一)追撞:未保安全距離(二)超車:未保安全間隔(三)轉彎未讓直行(四)任意變道
- 二.不同向:40%
- (一)搶先左轉(二)未遵號誌(三)超速(四)轉彎未讓直行(五)迴車
- 三.對向:20%
- (一)逆向(二)入侵來車道超車(三)斜穿道路
- 四.超速失控:5%
- (一)同向彎道(二)對向彎道

十一. 汽機車安全駕駛法規動畫影集

法理動畫001：路口中心處



道安規則第一百零二條

汽車行駛至交岔路口，其行進、轉彎，應依下列規定：

五、左轉彎時，應距交岔路口三十公尺前顯示方向燈或手勢，換入內側車道或左轉車道，行至交岔路口中心處左轉，並不得佔用來車道搶先左轉。

道路交通標誌標線號誌設置規則 189 條

轉彎線，用以指示車輛轉彎之界限，依實際需要劃設之。

。本標線為白虛線，線寬一〇公分，線段與間距均為五〇公分。

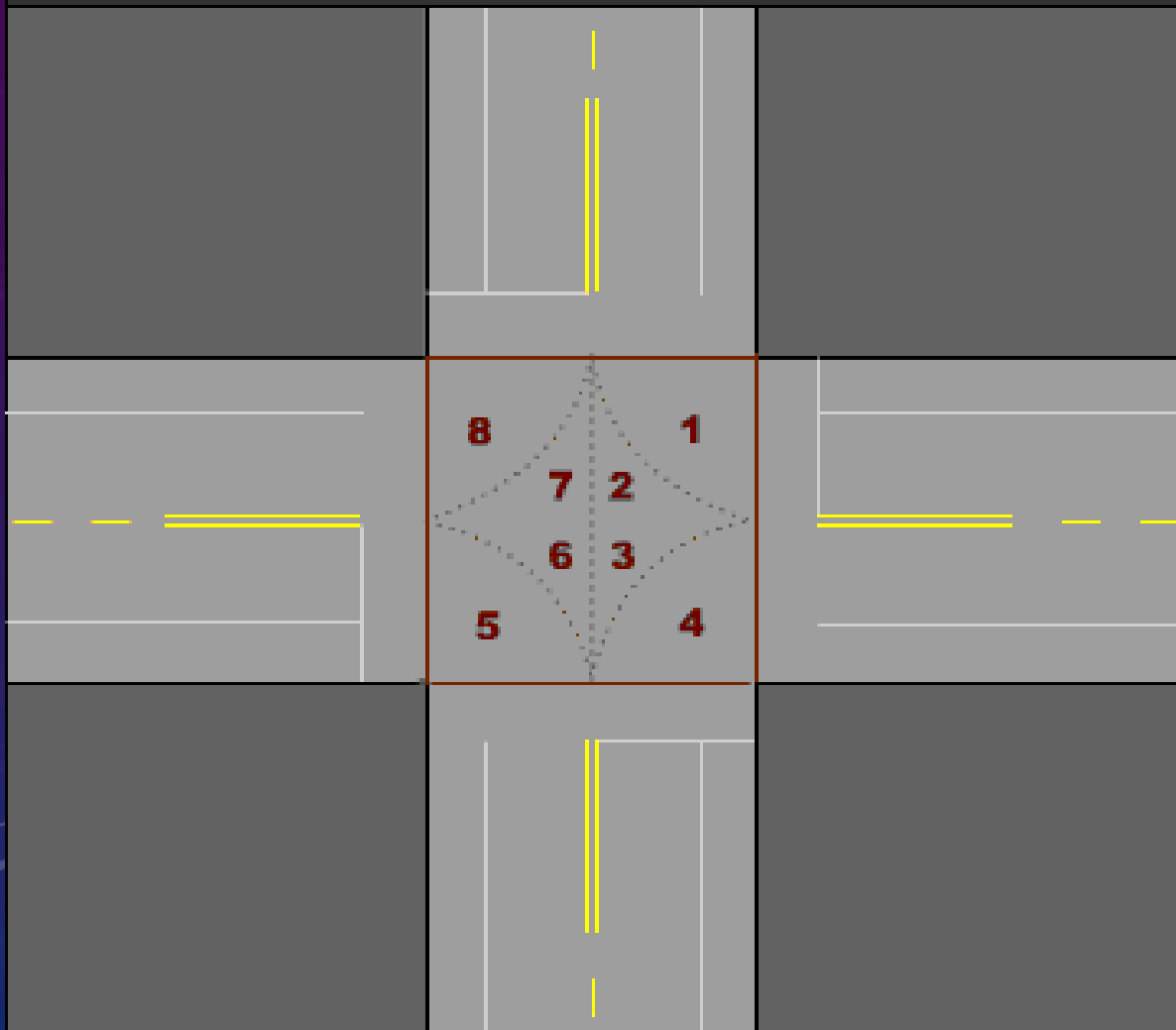
本標線設置圖例如左：



汽機車安全駕駛法規動畫影集



法理動畫002：轉彎車要讓直行車先行



道安規則 第一百零二條

汽車行駛至岔路口，其行進、轉彎，應依下列規定：

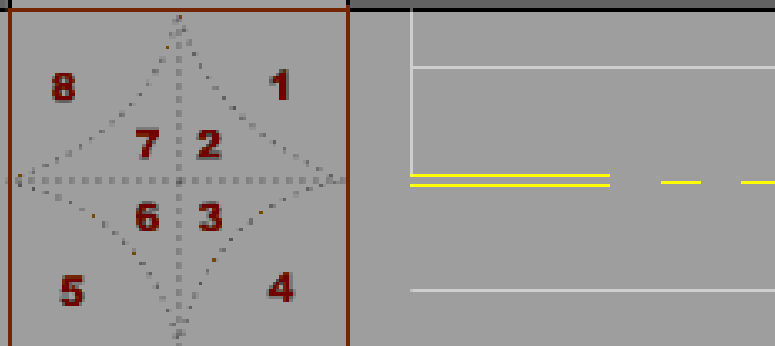
七、轉彎車應讓直行車先行。

交通事故類別

項目 號序	事故型態	事故類別	涉及車種	是否屬強制 責任險範圍	處理單位	附註
1	汽車撞路樹	單一或意外	1汽車	否	交警	助受害者
2	汽車撞電桿	單一或意外	1汽車	否	交警	助受害者
3	汽車撞橋墩	單一或意外	1汽車	否	交警	助受害者
4	汽車撞凹洞	單一或意外	1汽車	否	交警	助受害者
5	汽車撞孔蓋	單一或意外	1汽車	否	交警	助受害者
6	汽車撞安全島	單一或意外	1汽車	否	交警	助受害者
7	汽車撞出路外	單一或意外	1汽車	否	肇事	助受害者
8	汽車撞行人	交通事故	1汽車1行人	是	交警	都助
9	汽車撞慢車	交通事故	1汽車1慢車	是	交警	都助
10	汽車撞機車	交通事故	1汽車1機車	是	交警	都助
11	汽車撞汽車	交通事故	2汽車	是	交警	都助
12	汽車撞車	交通事故	1汽車1火車	是	交警	都助
13	汽車不明原因翻車	意外	1汽車	否	管區	待查
14	機車不明原因倒地	意外	1機車	否	管區	待查
15	機車不明原因倒地	意外	1機車	否	管區	待查
16	汽車撞路障車	交通事故	1汽車1路障車	是	肇事	都助
17	汽車撞停機車	交通事故	1汽車1停機車	是	肇事	都助
18	汽車撞農機車	交通事故	1汽車1農機車	是	交警	都助
19	汽車撞工程車	交通事故	1汽車1工程車	是	交警	都助
20	汽車撞報廢車-行	交通事故	1汽車1報廢車	是	交警	都助
21	汽車撞報廢車-停	單一或意外	1汽車	否	交警	助受害者
22	機車撞機車	交通事故	2機車	是	交警	都助
23	機車撞慢車	交通事故	1機車1慢車	是	交警	都助
24	機車撞行人	交通事故	1機車1行人	是	交警	都助
25	機車撞火車	交通事故	1機車1火車	是	交警	都助
26	機車未控滑倒	單一事故	1機車	否	管區	助受害者
27	機車出路外	單一事故	1機車	否	管區	助受害者
28	拖機撞汽車	空難	1拖機1汽車	否	航空	不明
29	汽機車爆胎	意外	1汽(機)車	否	交警	助受害者
30	汽機車煞車失控	意外	1汽(機)車	否	交警	助受害者
31	汽機車機械失控	意外	1汽(機)車	否	交警	助受害者
32	汽機車駕駛因病失控	意外	1汽(機)車	否	交警	助受害者
33	汽機車駕駛因酒醉	刑罰	1汽(機)車	否	交(管)警	助受害者
34	行人不明原因倒地	意外	1行人	否	交(管)警	待查

汽機車安全駕駛法規動畫影集

法理動畫004：右轉彎車要讓左轉彎車先行



道安規則第一百零二條

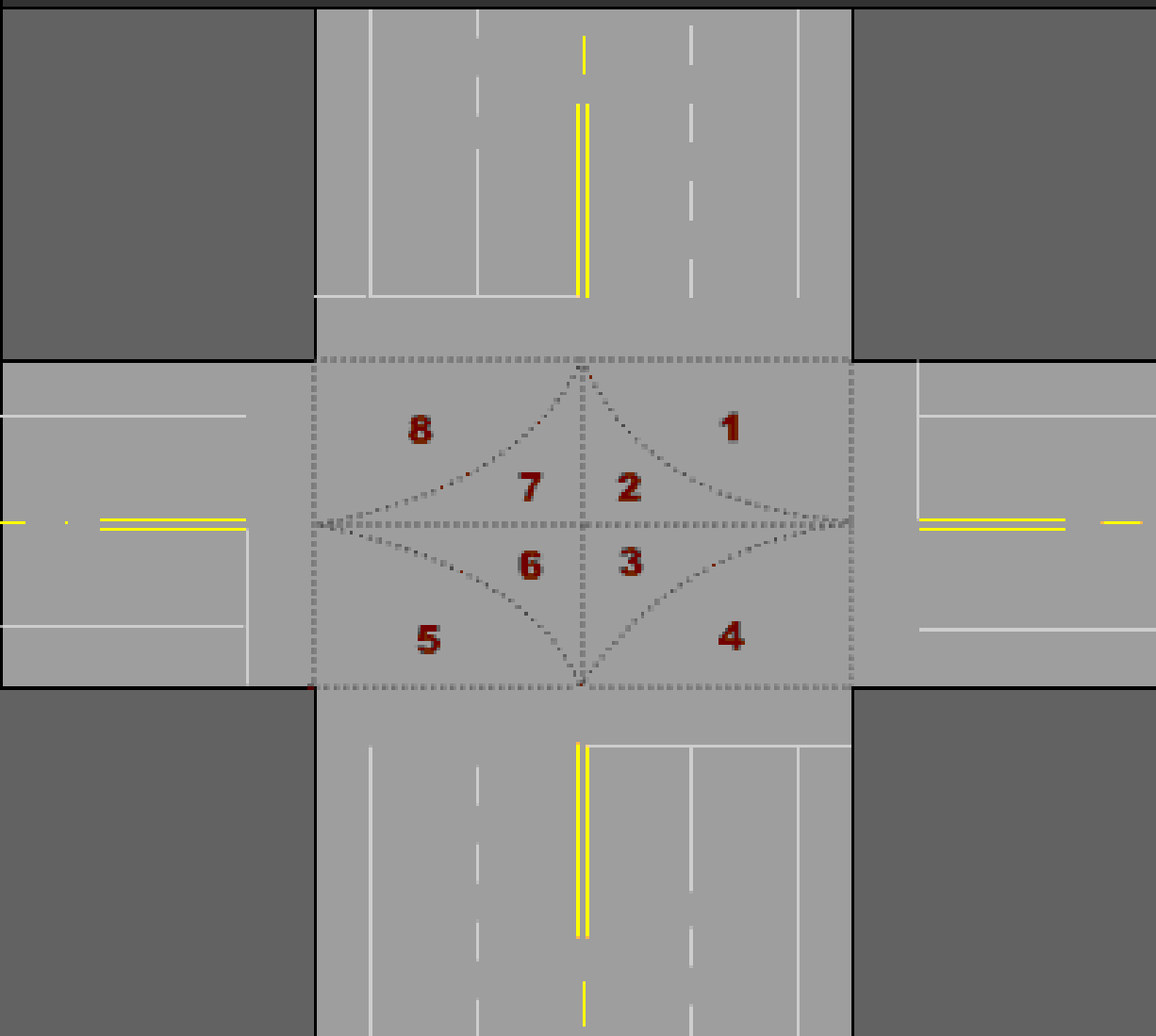
汽車行駛至交岔路口，其行進、轉彎，應依下列規定：

- 八、對向行駛之左右轉車輛已轉彎須進入同一車道時，右轉彎車輛應讓左轉彎車輛先行，如進入二以上之車道者，右轉彎車輛應進入外側車道，左轉彎車輛應進入內側車道。



汽機車安全駕駛法規動畫影集

法理動畫005：右轉彎車行駛外車道,左轉彎車行駛內車道



道安規則第一百零二條

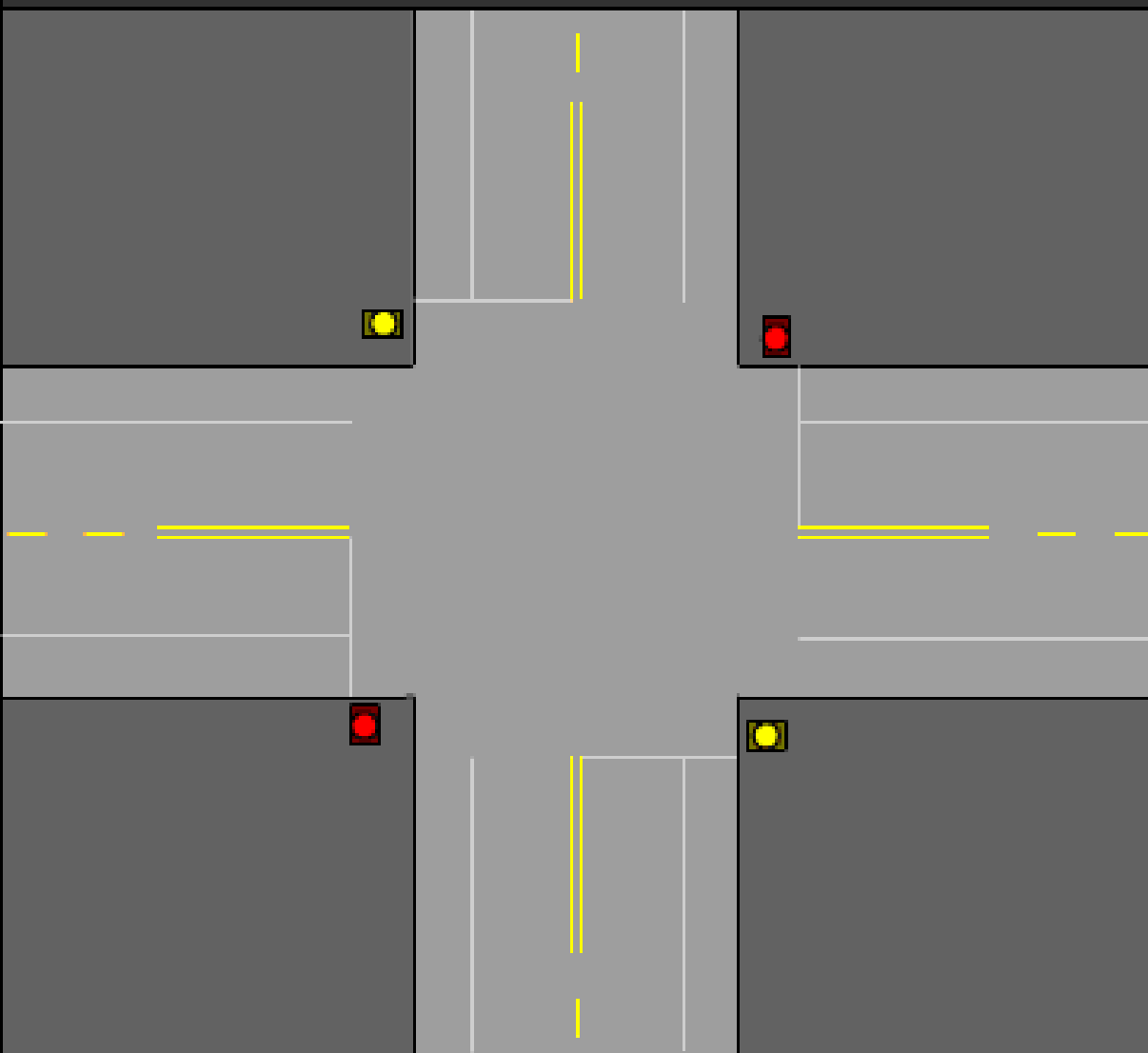
汽車行駛至交岔路口，其行進、轉彎，應依下列規定：

八、對向行駛之左右轉車輛已轉彎須進入同一車道時，右轉彎車輛應讓左轉彎車輛先行，如進入二以上之車道者，右轉彎車輛應進入外側車道，左轉彎車輛應進入內側車道。



汽機車安全駕駛法規動畫影集

法理動畫006：閃光紅燈方之車讓閃光黃燈方之車



第 211 條

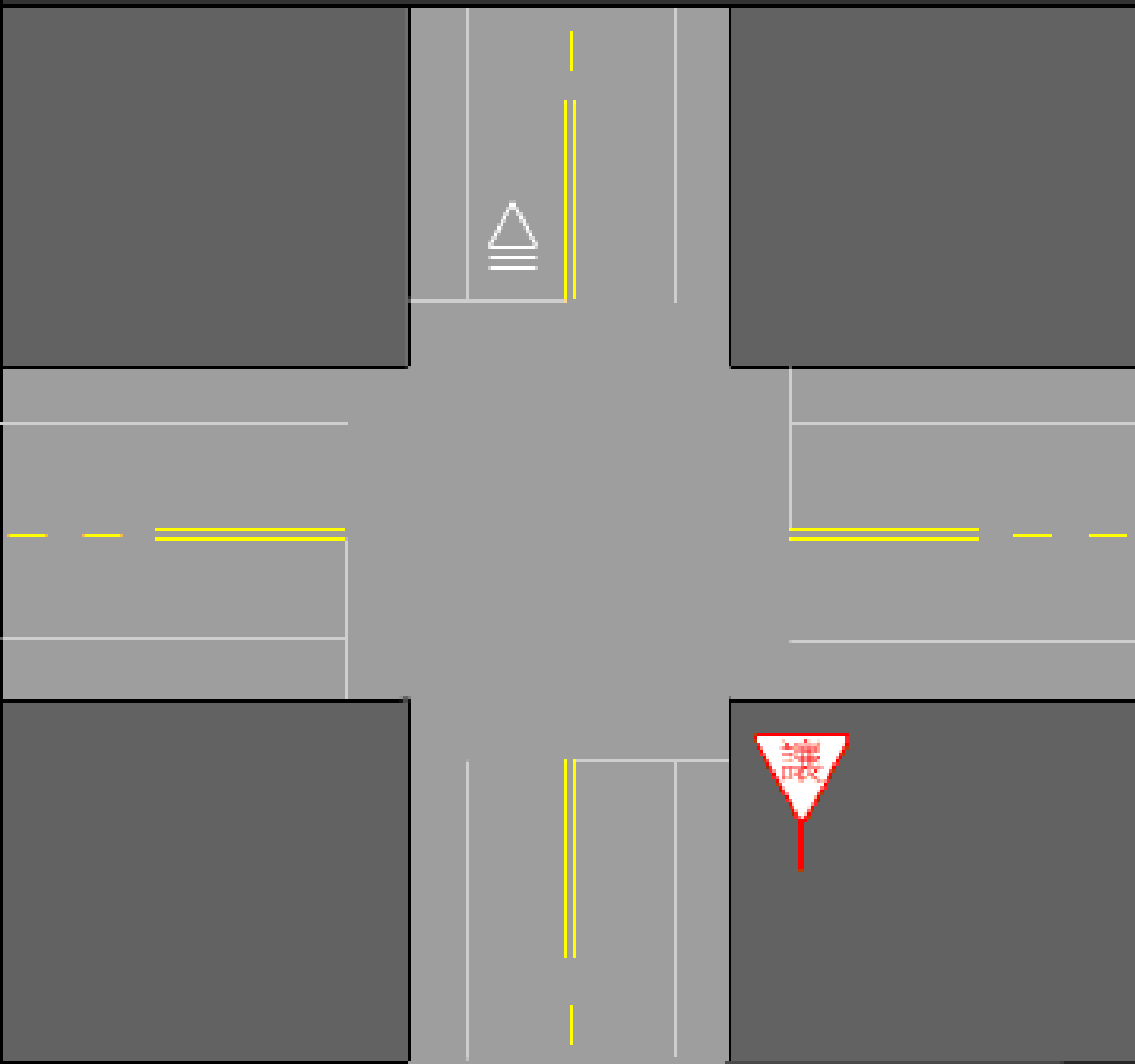
特種閃光號誌各燈號顯示之意義如左：

- 一、閃光黃燈表示「警告」，車輛應減速接近，注意安全，小心通過。
- 二、閃光紅燈表示「停車再開」，車輛應減速接近，先停止於交岔路口前，讓幹道車優先通行後認為安全時，方得續行。

行車管制號誌之紅、黃色燈號得視需要改成閃光運轉，其顯示之意義與特種閃光號誌完全相同。

汽機車安全駕駛法規動畫影集

法理動畫007：設有讓字標記之路段為支道讓他車先行

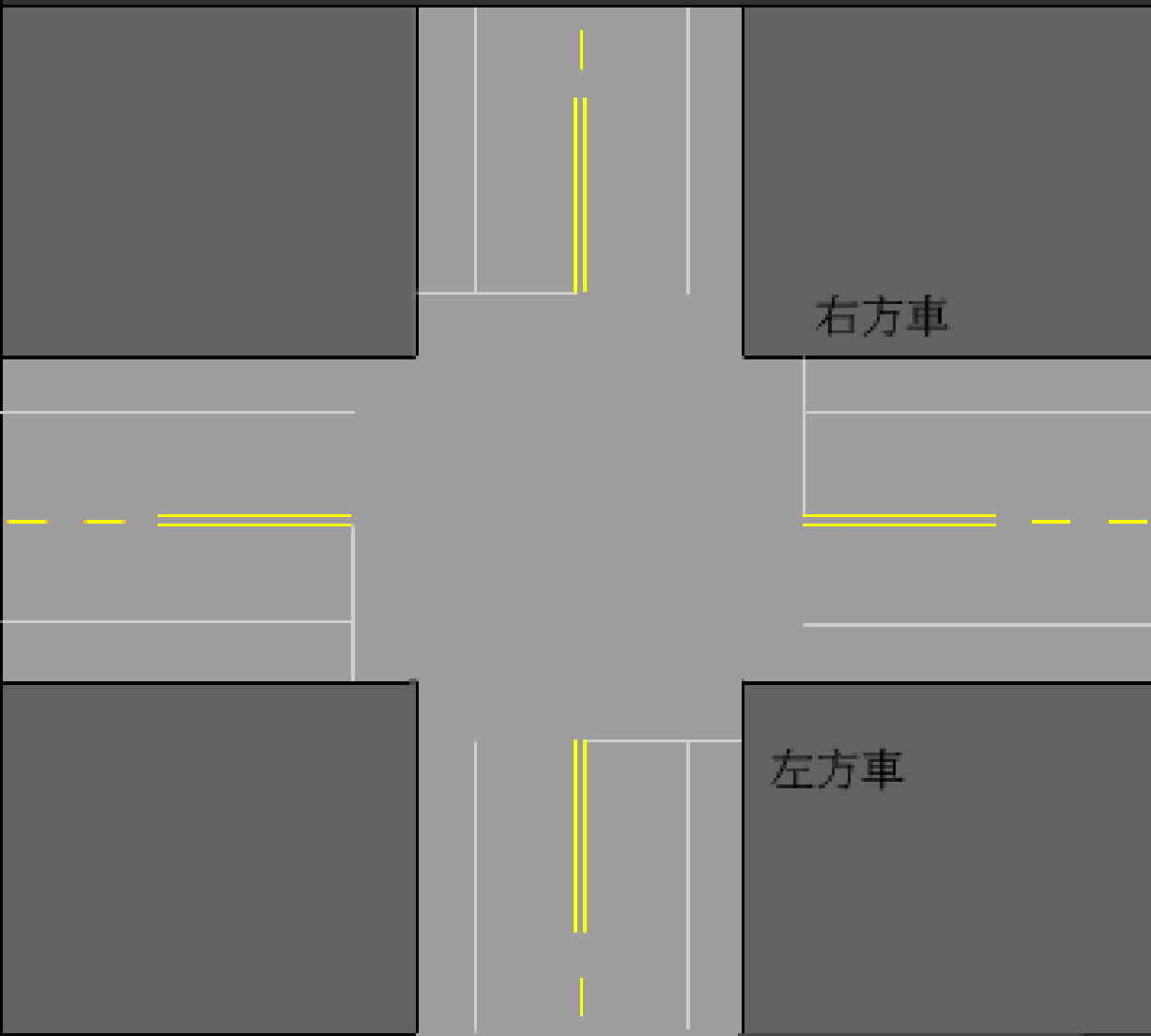


第 59 條

讓路標誌「遵 2」，用以告示車輛駕駛人必須慢行或停車，觀察幹道行車狀況，讓幹道車優先通行後認為安全時，方得續行。設於視線良好交岔道路次要道路口或其他必要地點。本標誌為倒三角形，白底、紅邊、黑色「讓」字。設於距離路口五公尺內，已設有號誌管制交通之處免設之。並得視需要以附牌標繪英文說明。附牌圖例如左：設置圖例見「停車再開」標誌。

汽機車安全駕駛法規動畫影集

法理動畫008：無號誌無標誌記之路口左方車應讓右方車先行



第 102 條

汽車行駛至交岔路口，其行進、轉彎，應依下列規定：
一、應遵守燈光號誌或交通指揮人員之指揮，遇有交通指揮人員指揮與燈

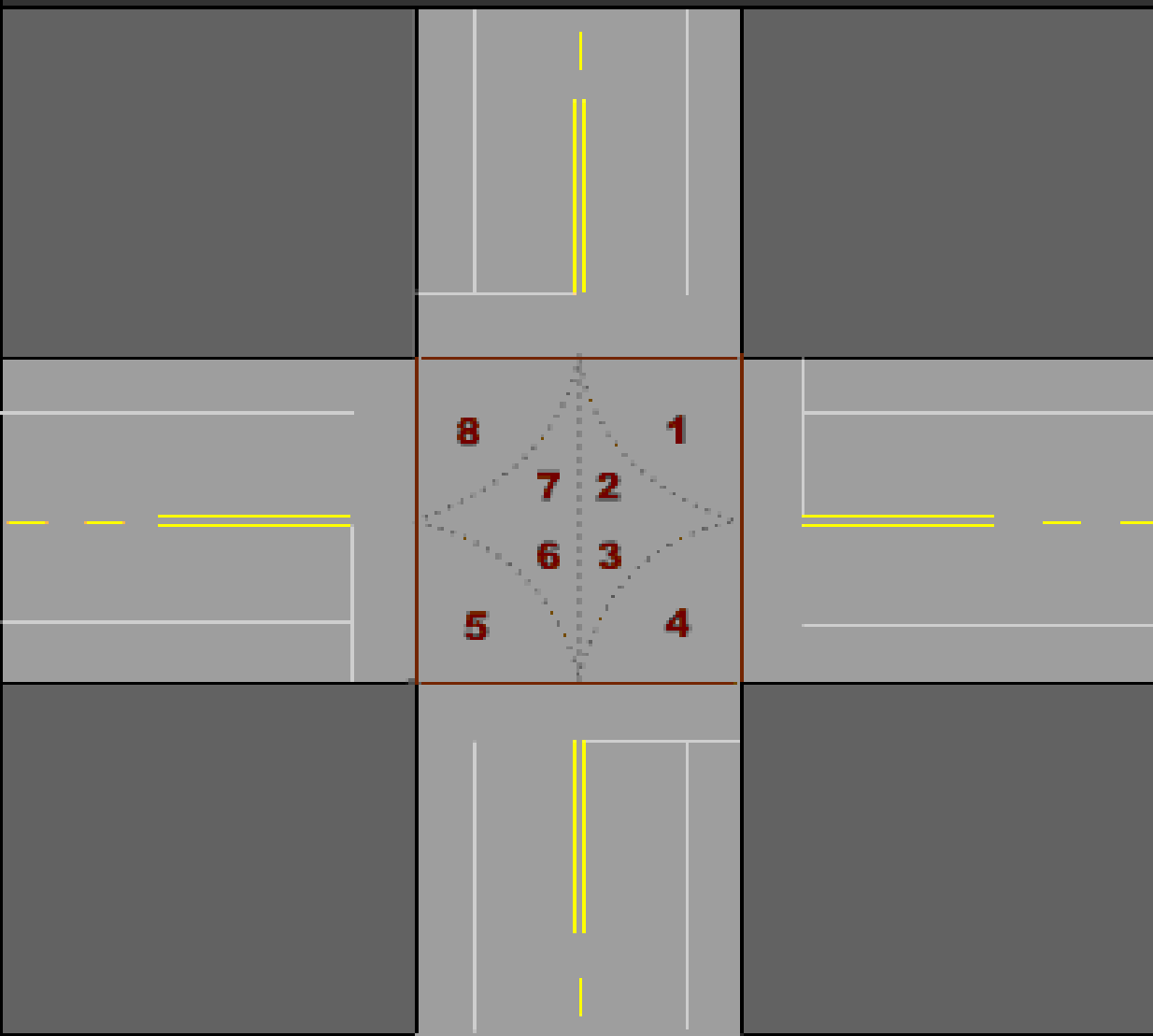
光號誌並用時，以交通指揮人員之指揮為準。

二、行至無號誌或號誌故障而無交通指揮人員指揮之交岔路口，支線道車應暫停讓幹線道車先行。未設標誌、標線或號誌劃分幹、支線道者，少線道車應暫停讓多線道車先行；車道數相同時，轉彎車應暫停讓直行車先行；同為直行車或轉彎車者，左方車應暫停讓右方車先行。但

在交通壅塞時，應於停止線前暫停與他方雙向車輛互為禮讓，交互輪流行駛。

汽機車安全駕駛法規動畫影集

法理動畫010：提前或搶先左轉 1, 5 為危險區



三、由同向二車道進入一車道，應讓直行車道之車輛先行，無直行車道者

，外車道之車輛應讓內車道之車輛先行。但在交通壅塞時，內、外側

車道車輛應互為禮讓，逐車交互輪流行駛，並保持安全距離及間隔。

四、右轉彎時，應距交岔路口三十公尺前顯示方向燈或手勢，換入外側車

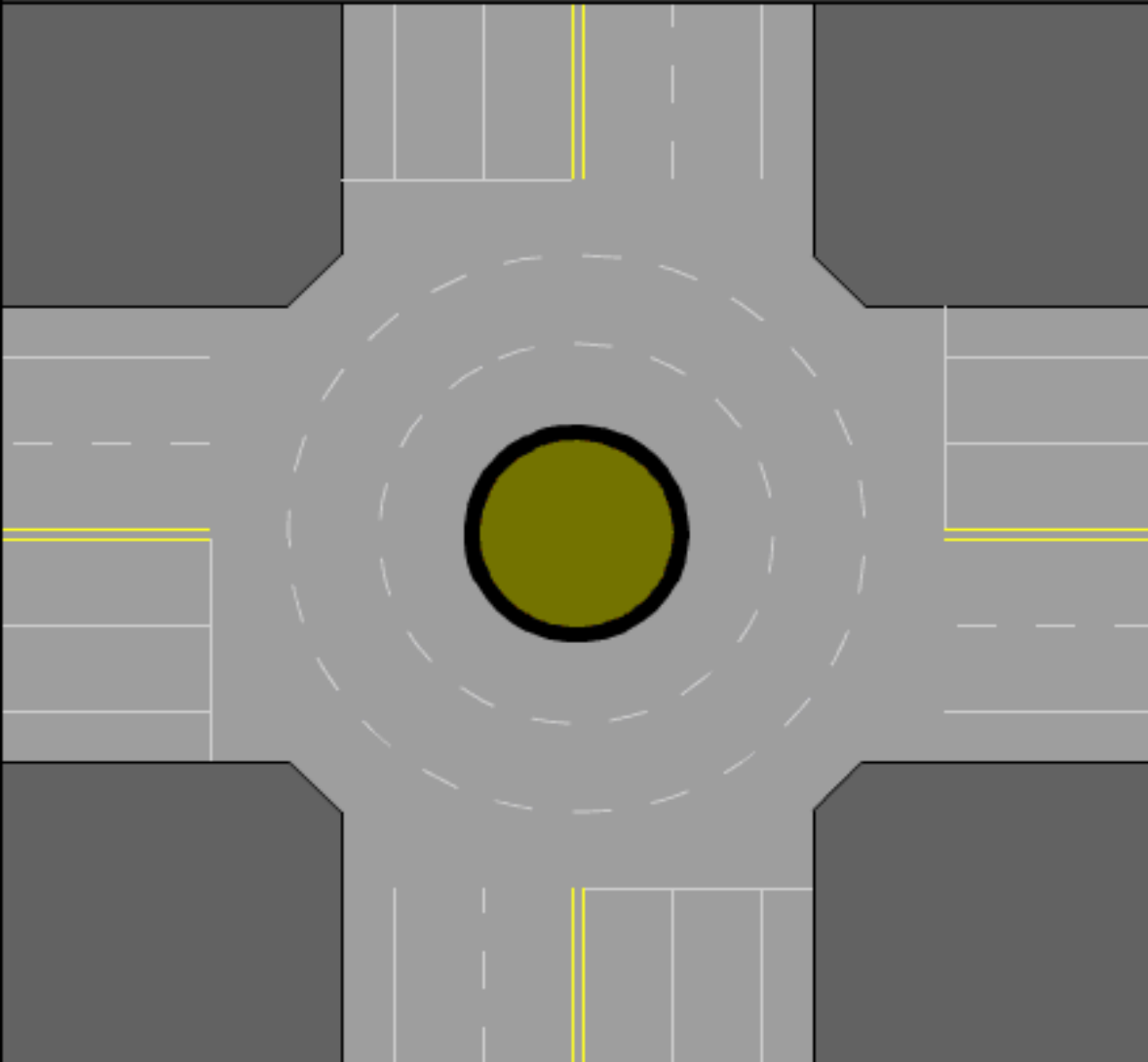
道、右轉車道或慢車道，駛至路口後再行右轉。但由慢車道右轉彎時

應於距交岔路口三十至六十公尺處，換入慢車道。

五、左轉彎時，應距交岔路口三十公尺前顯示方向燈或手勢，換入內側車道或左轉車道，行至交岔路口中心處左轉，並不得占用來車道搶先左轉。

汽機車安全駕駛法規動畫影集

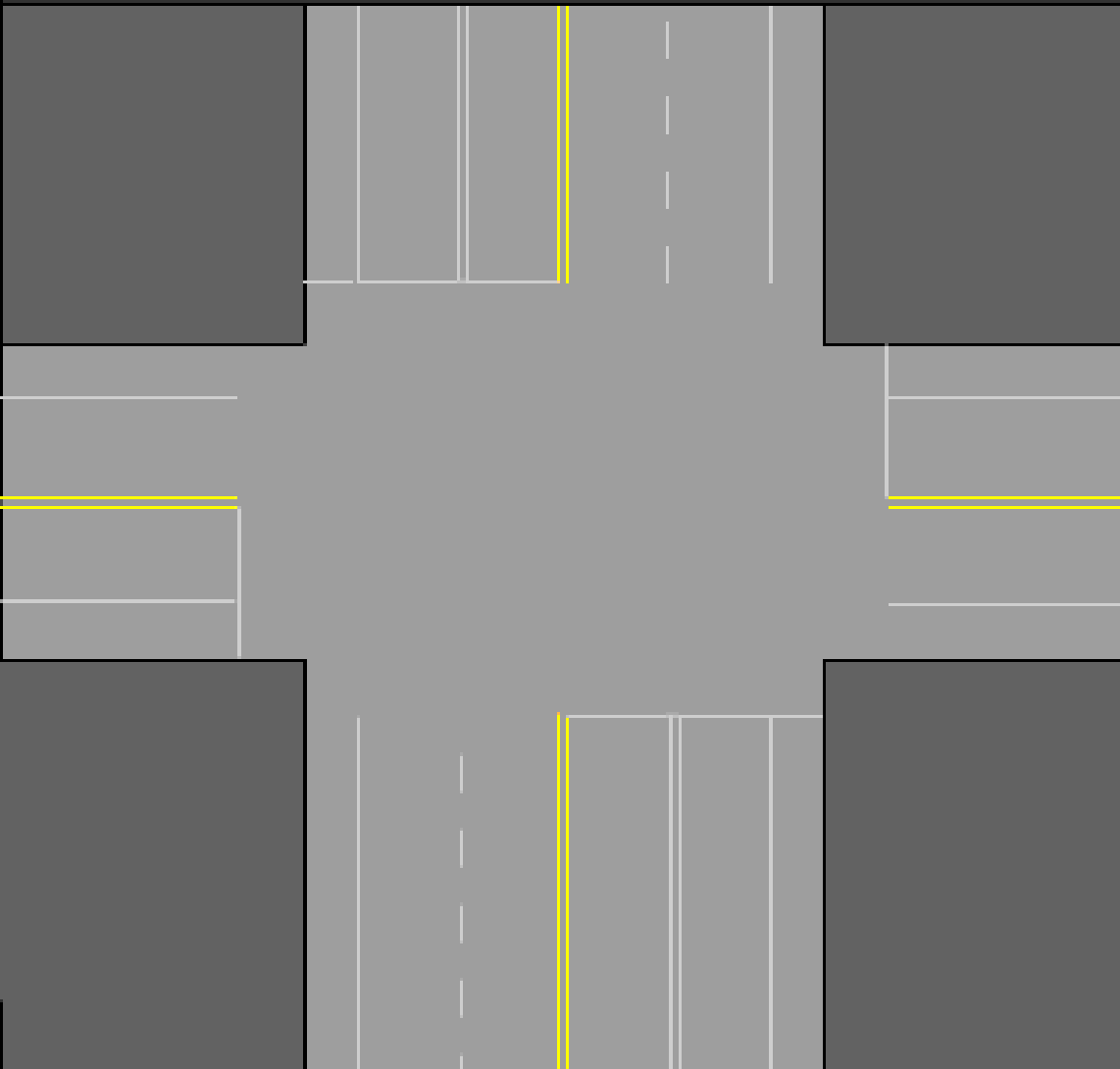
法理動畫013：多車道圓環應讓內車道之車先行



- 七、轉彎車應讓直行車先行。
- 八、對向行駛之左右轉車輛已轉彎須進入同一車道時，右轉彎車輛應讓左轉彎車輛先行，如進入二以上之車道者，右轉彎車輛應進入外側車道，左轉彎車輛應進入內側車道。
- 九、行至無號誌之圓環路口時，應讓已進入圓環車道之車輛先行。
- 十、行經多車道之圓環，應讓內側車道之車輛先行。

汽機車安全駕駛法規動畫影集

法理動畫017：雙白線不得變換車道



第 149 條

標線依其型態原則上分類如下

(四) 黃實線 設於路側者，用以禁止停車；設於中央分向島兩側者，用以分隔對向車流。

(五) 紅實線 設於路側，用以禁止臨時停車。

(六) 雙白虛線 設於路口者，作為未劃設行人穿越道時讓路線之停止線

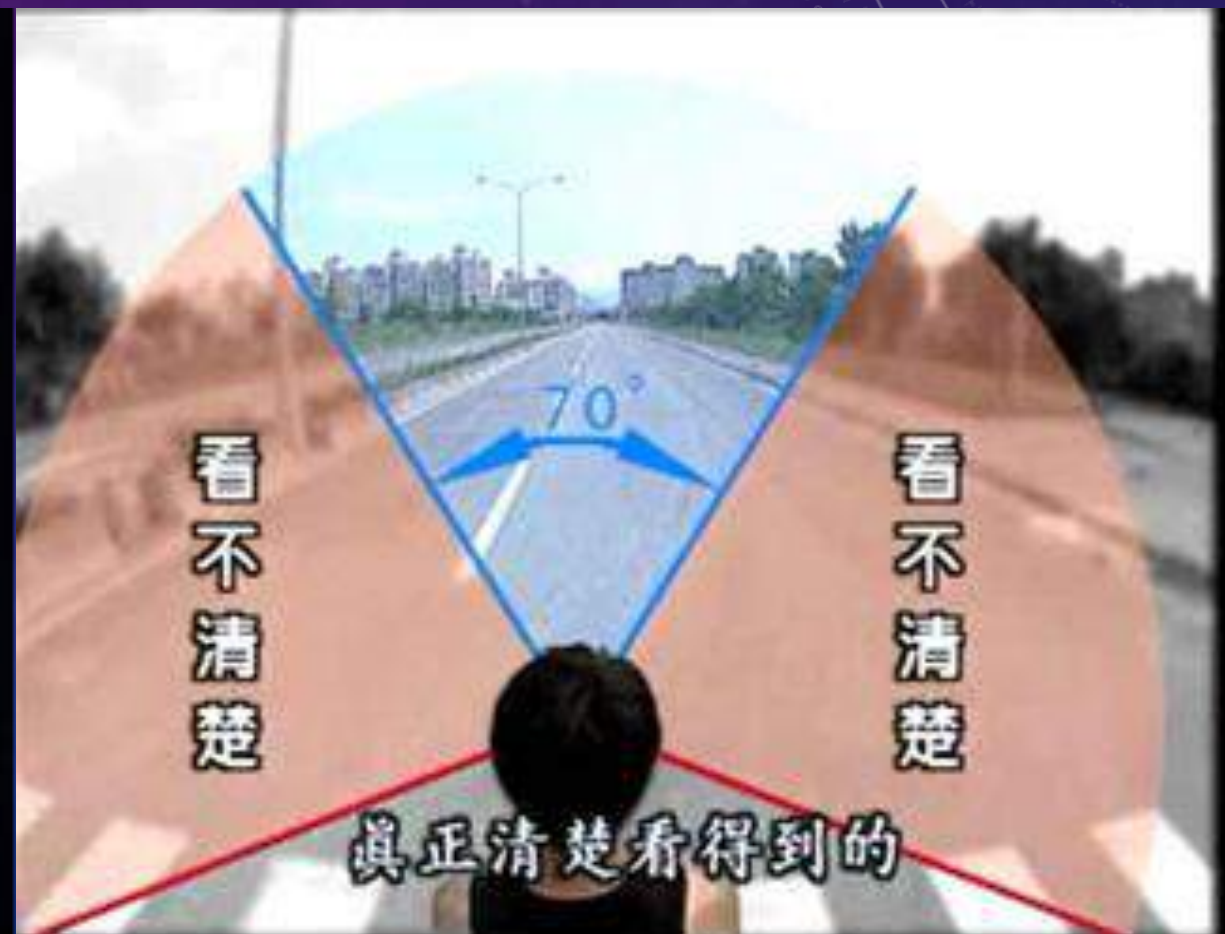
；設於路段中者，作為行車方向隨時間而改變之調撥車道線。

(七) 雙白實線 設於路段中，用以分隔同向車道，並禁止變換車道。

(八) 雙黃實線 設於路段中，用以分隔對向車道，並雙向禁止超車、跨越或迴轉。

(九) 黃虛線與黃實線並列 設於路段中，用以分隔對向車道，黃實線側禁止超車、跨越或迴轉。

十二.避免車禍的方法—徹底瞭解【天生的】視野死角



車速與視野關係

車速 <km/h> 視野 <度>

0 <靜止時> → 約210

40 → 約100

70 → 約65

100 → 約40

中速時約65度



死角

死角

死角

加裝兩側後照鏡時
雖然車子可以配裝後照鏡



因此駕駛人的視野





- 請牢記注意以下三個改善方式，可能改變讓你/妳的家庭免於破碎之命運：
- 第一招、變換任何車道前，『提前』打方向燈！即使你只是稍稍偏一下車身都請打方向燈！
- 第二招、在中央及兩側照後鏡加裝『凸面鏡』之類的廣角鏡，以擴大視角來減少視線死角。
- 第三招、在安全前提之下，不要吝惜『左右轉頭』，看看是否在『天生的視野死角』內是否有任何車輛行人！

十三.意外事故 <LINE線上及時處理實例>

• 一.車輛事故前三名

- 1.追撞前車.
- 2.變道反應距離不足.
- 3.超車反應距離與間隔不足.



• 二.預防事故發生

- 1.首重「保持安全距離」 2.不要任意變換車道.
- 如雨天易打滑、超越前車等，最重要是非必要不要變換車道，大型車盡量走外車道，避免事故的不二法門.

原因--車流多.臨時轉彎停車.阻塞.吸引分心,容易擦撞.

2.進加油站一定要從右轉進／出.左轉進／出車禍比例高，盡量避免左轉可降低80---90%事故率.

四.易發生事故時段:上／下班時段

早上06-----08點

下午17-----19點

夜間21-----23點-----盡量採彈性上／下班時段.

五.教育累積知識效益---

全体駕駛在LINE群組觀看全公司LINE及時線上處理案例，累積很多事故案例處理經驗與正確警察勤務及應變能力.增加法律知識.提昇風險管理品質.也建立了公司大數據資料庫也是重要資產之一。



十四.風險管理意外事故處理知識:

< 認知警察現場處理勤務 >

- 以人體比喻:
- <一> 1.警繪圖是<骨> 2.照片是<肉> 3.筆錄是<筋>.
- <二> 三者互為因果. <三>三者相互印證.
- <四>三者相互比對.<五>三者相互補証.
- <六>警繪圖為2D / 現場攝影為平面 / 加上筆錄三者可合成3D—4D之空間 / 有利事故發生前2--3秒之立體事故再現. / 重建肇事前之行為.



十五.閃避是否正確或有理？

- 1.閃避是駕駛在事故發生瞬間的本能反應.
- 2.只能在自己車道為之.
- 3.不得有侵權行為.
- 4.不得造成第三者損傷.
- 5.不得因閃避而違反交通規則.
- 6.若其他車不當行為而閃避.且記搜証以保障自身權益.
- 7.警察現場處理及警訊筆錄時應及時告知警察搜証以還原事故真相.



十六.與風險管理意外事故有關之法律名詞

- 1.「無罪推定」指法官找不到證據，簡單地說是指任何人在未經依法判決有罪之前，應視其無罪.
- 2.「疑罪從無」指刑事訴訟中，檢察院對犯罪嫌疑人的犯罪事實不清，證據不確實、充分，不應當追究刑事責任的，應當作出不起訴決定。
- 3.「微罪不舉」簡單地說是指處罰一個犯人CP值太低.
- 4.「孤証不取」無法交互比對.
- 5.「推理無据」無實証難舉.
- 6.「公共危險」影響他車駕駛行為或造成大眾交通危害的駕駛行為.
- 因此在應訊時不能有不確定呈訴如:或許／大概／有可能／非常／不清楚／忘記／我猜想／差不多／等虛詞訴說.



十七.煞車痕／刮地痕／輪胎痕之識別與鑑識：

- 1.長度：研判反應時間／距離／速度／能注意能力之計算。
- 2.寬度：研判車輛類別為何車所留。
- 3.走向：研判行駛方向及駕駛行為。
- 4.相互關係：事故發生時各車前／後／左／右相關位置及事故發生順序。
- 5.各痕跡與分向線／分道線／禁止線／停等線／斑馬線／路邊線／停車線之距離／間隔之相互位置必須量測以確認駕駛侵權行為。
- 6.以上痕跡是單一攝影無法達成鑑識目的／但須與警繪圖／筆錄相互印証／比對才能還原駕駛行為。

十八.A3類／車損事故的影響因素及後遺症：

- <一> **A3**類事故為車損事故不涉及體傷之民事事故由管區警察處理或由區調解會調解。
- <二> **A3**類事故有可能變成**A2**／**A1**類：<涉及刑事案件>
- 1.老人與小孩容易誘發其他症狀。
- 2.輕微腦振盪有7---30天的潛伏期。
- <大陸以7天／歐美以30天為事故分類期> <我國以24小時>
- 3.影响汽車保險／與理賠／和解計算。
- <三> 容易造成假事故錯案。 <詐騙他人或保險費>
- <四> 嚴重影響警察形象／便宜行事。 <警察有刑事偵搜職責>
- <五> 嚴重影響事故鑑定之正確性。 <錯失跡証搜集>
- <六> 嚴重影響事故司法程序之公平與正義。
- 任何意外事故不要以為輕微沒事屬**A3**類／而便宜行事／一定要報警備案／預防對方回頭告你肇事逃逸／成為公訴刑案



新竹安全駕駛教育中心預計2022.03月重新開幕招生

登峰旗鑑 · 坐擁人生極致





新竹安全駕駛教育中心

HSINCHU SAFETY-EDUCATIONAL CENTER

HSC



安全 **專業** **學友**

騎車要訓練 安全有概念

交通部補助普通重型機車訓練費
每人1300元，共1萬名 **即將額滿!!**
訓練費申請截止日：**8/12前**需取得
普通重型機車駕照

一般新學騎士訓練費10,000
研習師訓練費補助費2,000

鼓勵騎士至禮堂量測駕駛訓練
1000/111起至11/30止
交通部補助訓練費每人1300元，共1萬名

新竹安全駕駛教育中心
地址：30042新竹市東區新豐路44號(原中興路)
電話：03-5268801 / 5268802 傳真：03-5268834
網址：www.nhscc.edu.tw 服務熱線：011-88888



機車騎士 騎車安全 安全駕駛 訓練課程

新竹安全駕駛教育中心
地址：30042新竹市東區新豐路44號(原中興路)
電話：03-5268801 / 5268802 傳真：03-5268834
網址：www.nhscc.edu.tw 服務熱線：011-88888

QR codes for Weibo, Facebook, and Twitter.

台灣意外事故理賠鑑定技術研究學會

成立北區／東區分會協調會

北區代表:劉國鴻／楊惠美／東區代表:謝宗穎／黃耀賢

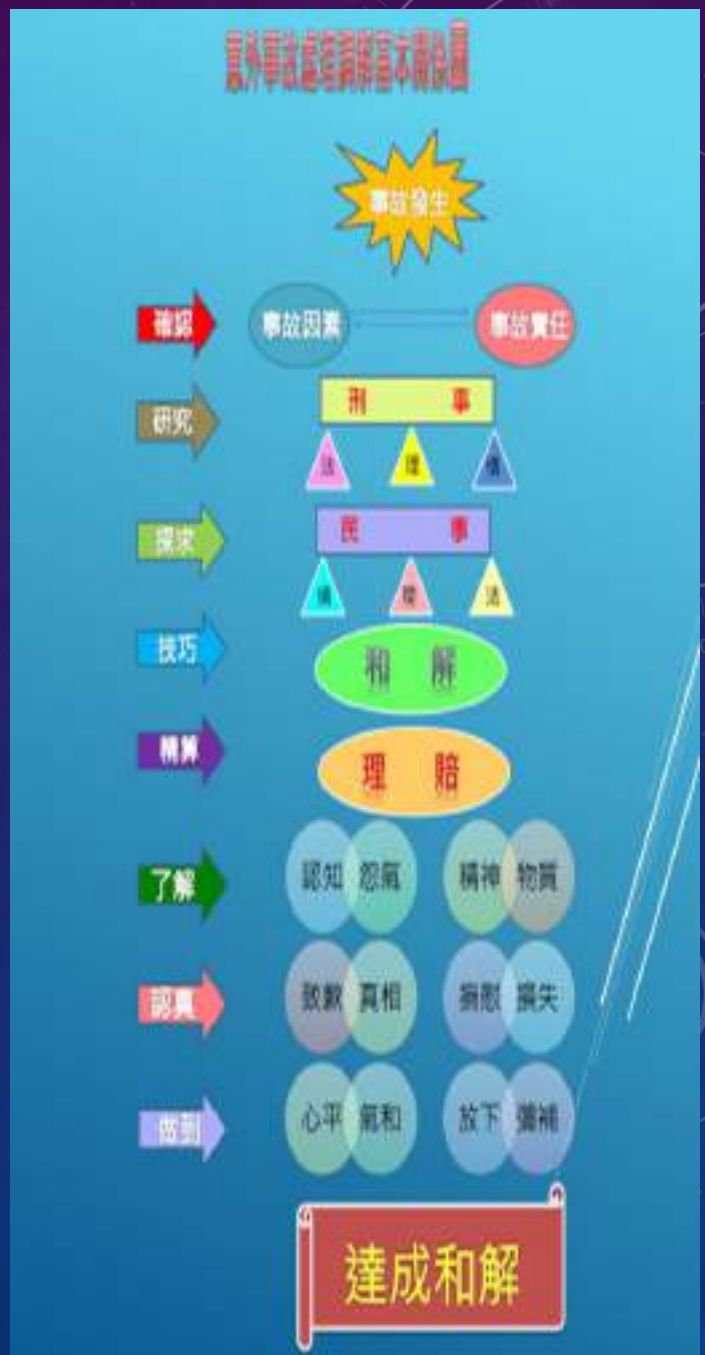


時常等車位:

- <一> 中華道路交通事故鑑定技術研究學會. <艾嘉銘理事長>
- <二> 台灣意外事故理賠鑑定技術研究學會. <莊根本理事長>
- <三> 中華人工智慧協會CAIA <蕭 勻理事長>
- 二.編輯團隊:人車路雜誌顧問社. <張漢威社長兼總編>
- 三.防衛駕駛訓練/新竹安駕教育中心 <邱三銘主任>

四.服務團隊:

- (一)信實意外事故風險管理顧問公司. (04---23155018 徐莉喬、莊韻萱)
台中市西屯區漢口路二段138號7樓.(莊根本總經理.)
- (二)全馨意外事故風險管理顧問公司. (03---3187238李明豐、邱瑜婷)
桃園市龜山區復興北路6巷67號3樓(邱奕名總經理.)
- (三)縱橫股份有限公司 (董事長 楊雯琪02----25411315)
臺北市中山區長安東路1段44之1號3樓
- (四)兆鎰保險經紀人股份有限公司 (董事長稅承國06---2993646)
 - 1. 台北市信義路5段5號3D--15室 02---27200145
 - 2. 台南市安平路健康路三段36號 06---2993646.
- (五)明揚法法律事務所 <黃耀賢0987765888 >
花蓮縣玉里鎮中華路88號
- (六)台灣意外事故理賠鑑定技術研究學會 <附設>
<新竹安駕意外事故善後處理研究中心>----- <邱三銘主任>



社長心語：

- 蒼穹胸懷
- 日月星辰誰主運行. 蒼茫大地誰主沉浮.
- 春夏秋冬誰主區分. 風雨雷電誰主生息.
- 神鬼天地誰主靈兮. 善惡美醜誰主根性.
- 花開果落誰主時辰. 雌雄有別誰主緣生.
- 生老病死誰主決斷. 前世今生誰主裁判.



結 語

- 一.每日車禍最多時段:(上、下班(上、下學))
- (一)0600---0800(二)1200---1330(三)1700-----1900(四)2100----2200
- 二.車禍最多天候:
- (一)夜間多於白晝(二)雨天多於晴天
- 三.安全小叮嚀:
- (一)錯開擁塞路段(二)彈性上班時間(三)提前30分鐘出門(四)夜間穿反光背心(五)雨衣穿二裁式(六)安全帽要有鏡片(七)每半年檢查乙次輪胎(八)每三個月檢測一下煞車系統.(九)感冒吃藥別駕車(十)酒後絕對不要駕車.



事故善後處理程序



把握重要時效

1. 當日申請事故記錄表（單）

2. 七日後可以申請：

A. 現場圖 B. 照片 (彩色最佳)

3. 三十天後申請事故因素初判表 4. 六個月內申請鑑定

5. 可適時申請調解(鄉,鎮,市,區公所) (可調解三次不成後再提刑事、民事告訴) 保留法律追訴權

(6個月內可告刑事，2年內可告民事)

服務電話：

邱奕名(0963680601)李明豐(0917244980).

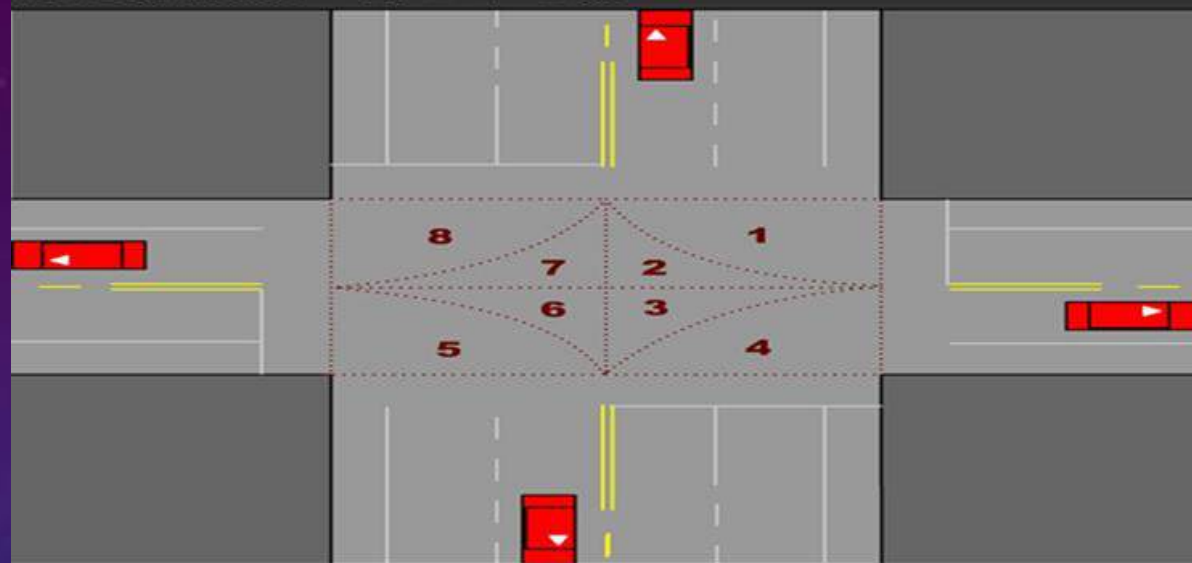
莊韻萱(0905738820)徐莉喬(0966092028).



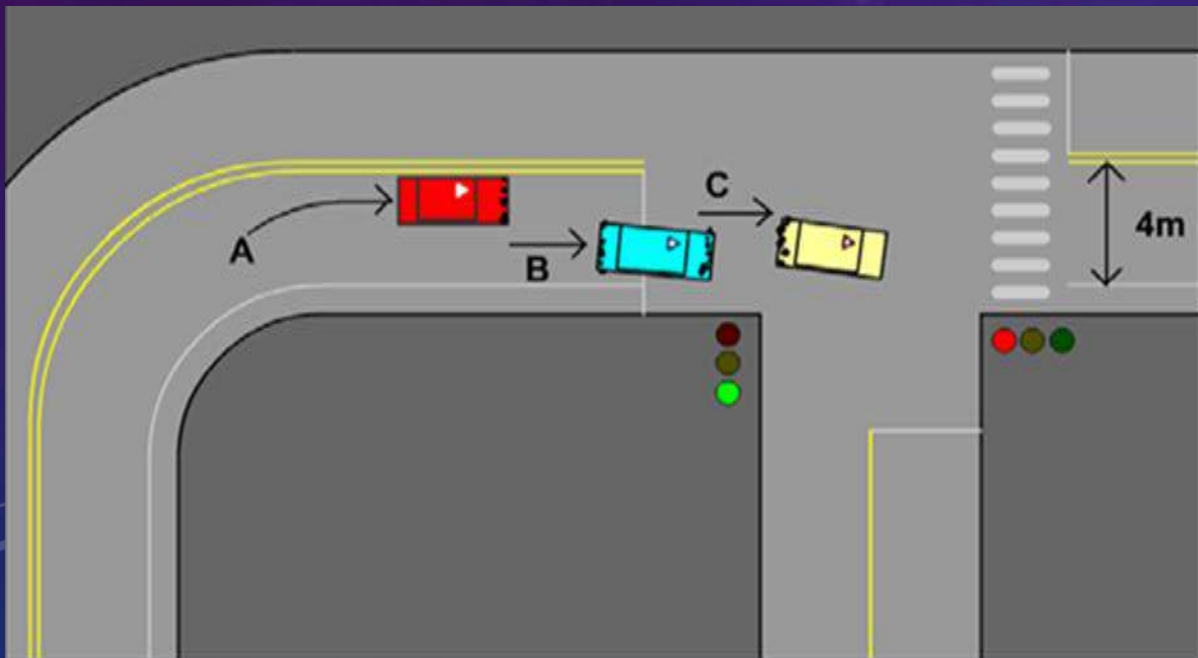
敬祝大家



法理動畫001：路口中心處



行車平安



人車路風險管理月旦評

庚子年·五秩

堅守專業，樹立標幟，統籌發展，奉還為真。