



# 人車路31期 < 認識路專刊 >

2023.0310



中華車輛交通事故鑒定技術研究學會

臺灣意外事故理賠鑒定技術研究學會制。

指導教授張漢威／理事長莊根本／萬慶忠



評旦月管理風險路車人

庚子年、立秋

堅守專業、樹立權威、疑罪從無、華國為真。

# 依据:道路交通標誌標線號誌設置規則

## 🚫\* 第 2 條

🚫\* 標誌、標線、號誌之設置目的，在於提供車輛駕駛人及行人有關道路路況之警告、禁制、指示等資訊，以便利行旅及促進交通安全。

## 🚫\* 第 3 條

🚫\* 標誌、標線及號誌之定義如左：

- 🚫\* 一、標誌 以規定之符號、圖案或簡明文字繪於一定形狀之標牌上，安裝於固定或可移動之支撐物體，設置於適當之地點，用以預告或管制前方路況，促使車輛駕駛人與行人注意、遵守之交通管制設施。
- 🚫\* 二、標線 以規定之線條、圖形、標字或其他導向裝置，劃設於路面或其他設施上，用以管制道路上車輛駕駛人與行人行止之交通管制設施。
- 🚫\* 三、號誌 以規定之時間上交互更迭之光色訊號，設置於交岔路口或其他特殊地點，用以將道路通行權指定給車輛駕駛人與行人，管制其行止及轉向之交通管制設施。



## 🚫\* 第 10 條

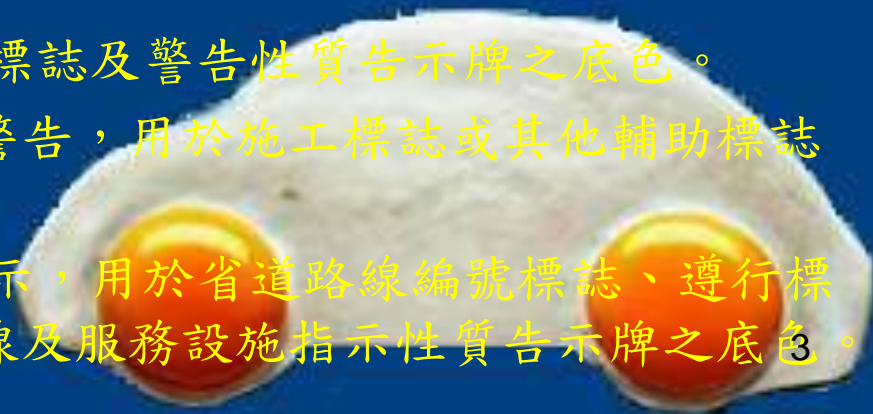
🚫\* 標誌之分類及其作用如左：

- 🚫\* 一、警告標誌 用以促使車輛駕駛人及行人瞭解道路上之特殊狀況、提高警覺，並準備防範應變之措施。
- 🚫\* 二、禁制標誌 用以表示道路上之遵行、禁止、限制等特殊規定，告示車輛駕駛人及行人嚴格遵守。
- 🚫\* 三、指示標誌 用以指示路線、方向、里程、地名及公共設施等，以利車輛駕駛人及行人易於識別。
- 🚫\* 四、輔助標誌 除前述三款標誌外，用以便利行旅及促進行車安全所設立之標誌或標牌。

## 🚫\* 第 11 條

🚫\* 標誌之顏色使用原則如下：

- 🚫\* 一、紅色 表示禁制或警告，用於禁制或一般警告標誌之邊線、斜線或底色及禁制性質告示牌之底色。
- 🚫\* 二、黃色 表示警告，用於安全方向導引標誌及警告性質告示牌之底色。
- 🚫\* 三、橙色 表示施工、養護或交通受阻之警告，用於施工標誌或其他輔助標誌之底色。
- 🚫\* 四、藍色 表示遵行或公共服務設施之指示，用於省道路線編號標誌、遵行標誌或公共服務設施指示標誌之底色或邊線及服務設施指示性質告示牌之底色。

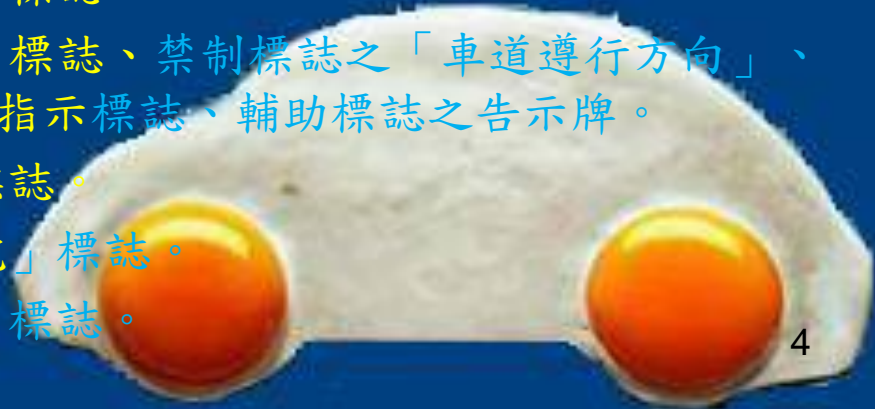


- ❁ 五、綠色表示地名、路線、方向及里程等之行車指示，用於一般行車指示標誌及行車指示性質告示牌之底色。
- ❁ 六、棕色表示觀光、文化設施之指示，用於觀光地區指示標誌、自行車路線指示標誌及自行車路線編號標誌之底色。
- ❁ 七、螢光黃綠色用於替代路線指引標誌之底色。
- ❁ 八、黑色用於標誌之圖案或文字。
- ❁ 九、白色用於標誌之底色、圖案或文字。

## ❁ 第 12 條

❁ 標誌之體形分為下列各種：

- ❁ 一、正等邊三角形用於一般警告標誌。
- ❁ 二、菱形用於一般施工標誌。
- ❁ 三、圓形用於一般禁制標誌及指示標誌之「自行車路線編號標誌」。
- ❁ 四、倒等邊三角形用於禁制標誌之「讓路」標誌。
- ❁ 五、八角形用於禁制標誌之「停車再開」標誌。
- ❁ 六、交岔形用於禁制標誌之「鐵路平交道」標誌。
- ❁ 七、方形用於輔助標誌之「安全方向導引」標誌、禁制標誌之「車道遵行方向」、「單行道」及「車道專行車輛」標誌、一般指示標誌、輔助標誌之告示牌。
- ❁ 八、箭頭形用於指示標誌之「方向里程」標誌。
- ❁ 九、梅花形用於指示標誌之「國道路線編號」標誌。
- ❁ 十、盾形用於指示標誌之「省道路線編號」標誌。



## 💣\* 第 22 條

💣\* 有左列情形之一者，應設置警告標誌：

💣\* 一、急彎路段。

💣\* 二、險坡路段。

💣\* 三、交岔路口。

💣\* 四、道路施工路段。

💣\* 五、鐵路平交道附近。

💣\* 六、臨時突發危險情況路段。

💣\* 七、其他路況特殊路段。

## 💣\* 第 56 條

💣\* 禁制標誌分為左列三種：

💣\* 一、遵行標誌表示遵行事項。

💣\* 二、禁止標誌表示禁止事項。



# 依据: 道路交通標誌標線號誌設置規則

常見 交通標誌 七種會

禁止標誌

 除輪胎車外，總重量5.5t以上之車輛禁止進入	 行車速度限制	 禁止5.5t以上之車輛(除輪胎車外)進入	 禁止3.5t以上之車輛(除輪胎車外)進入	 靠右行駛
 限制標誌	 遵行標誌	 直道通行方向(除左轉外)	 道路通行方向(除左轉外)	 道路專用車道(除左轉外)
 道路專用車輛(除左轉外)	 輪胎加機	 車道通行方向(除左轉外)	 車道通行方向(除左轉外)	 車道通行方向(除左轉外)
 車道通行方向(除左轉外)	 車道通行方向(除左轉外)	 車道禁止進入	 車輛重量限制	 車輛長度限制
 車輛重量限制	 車輛長度限制	 貨車過磅	 讓路	 行人專用
 禁止停車	 禁止超車	 禁止行人通行	 禁止臨時停車	 禁止載重車進入
 禁止自行車進入	 禁止汽車進入	 禁止貨車進入	 禁止機車進入	 禁止標誌
 禁止會車	 禁止左轉及逆行	 禁止左轉	 禁止左右轉	 禁止大貨車左轉

常見 交通標誌 七種會

警告標誌

 雙行線	 單行線	 狹窄道路	 狹窄道路	 狹窄道路
 狹窄道路	 狹窄道路	 狹窄道路	 狹窄道路	 狹窄道路
 狹窄道路	 狹窄道路	 狹窄道路	 狹窄道路	 狹窄道路
 狹窄道路	 狹窄道路	 狹窄道路	 狹窄道路	 狹窄道路
 狹窄道路	 狹窄道路	 狹窄道路	 狹窄道路	 狹窄道路
 狹窄道路	 狹窄道路	 狹窄道路	 狹窄道路	 狹窄道路
 狹窄道路	 狹窄道路	 狹窄道路	 狹窄道路	 狹窄道路
 狹窄道路	 狹窄道路	 狹窄道路	 狹窄道路	 狹窄道路

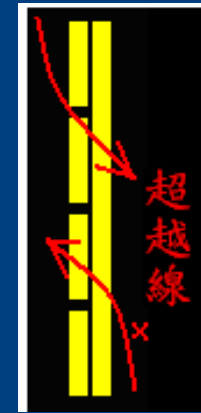


# 方向線

方向線(對向)



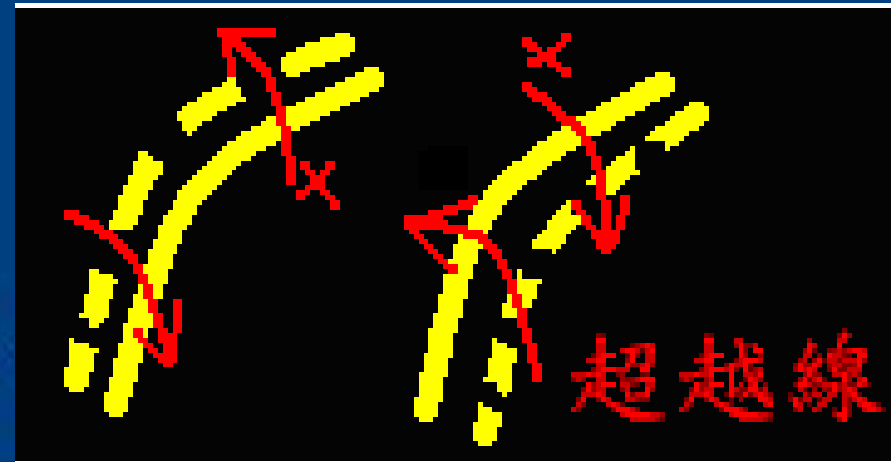
單向禁止超越線



雙向禁止超越線(對向)



彎道禁止超越線(對向)

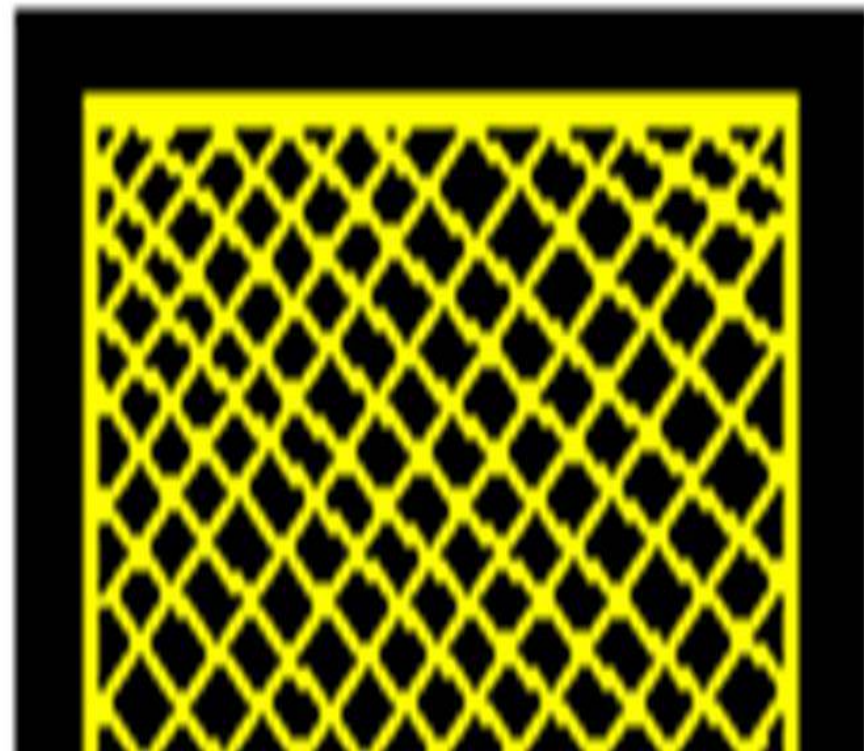
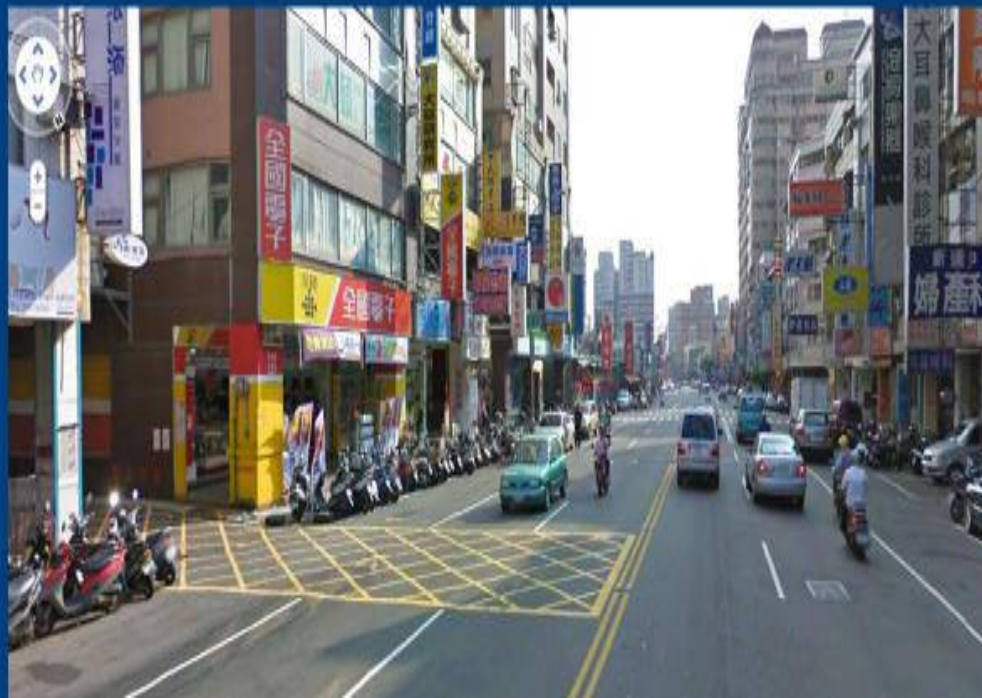






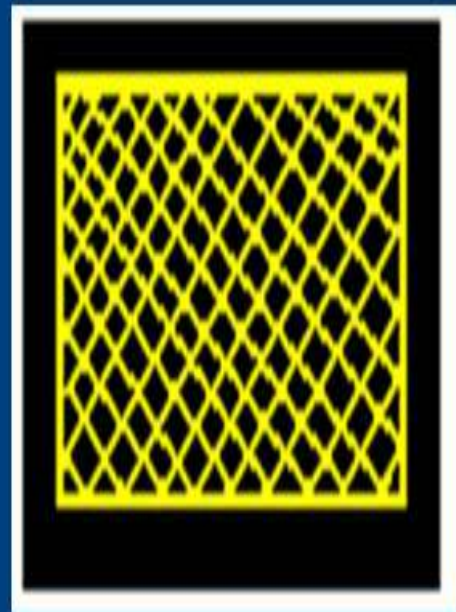


© 2009 Google 阿經閣





# 網狀線



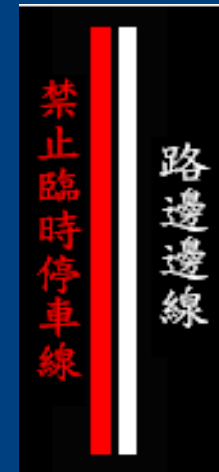
# 路邊邊線



路邊邊線  
(寬15公分)



禁止停車線

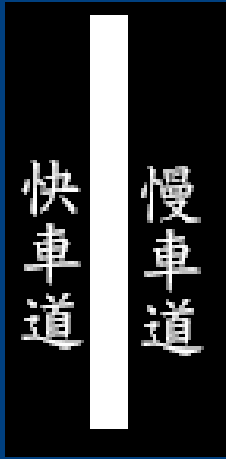


禁止臨時停車線





# 分道線



快慢車道分道線



禁止變換車道線



車道線(同向)









# 調撥車道線(雙向)







## 高速公路匝道前減速車道線



2023/1/12

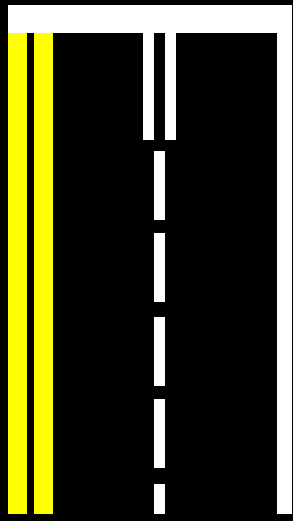


19

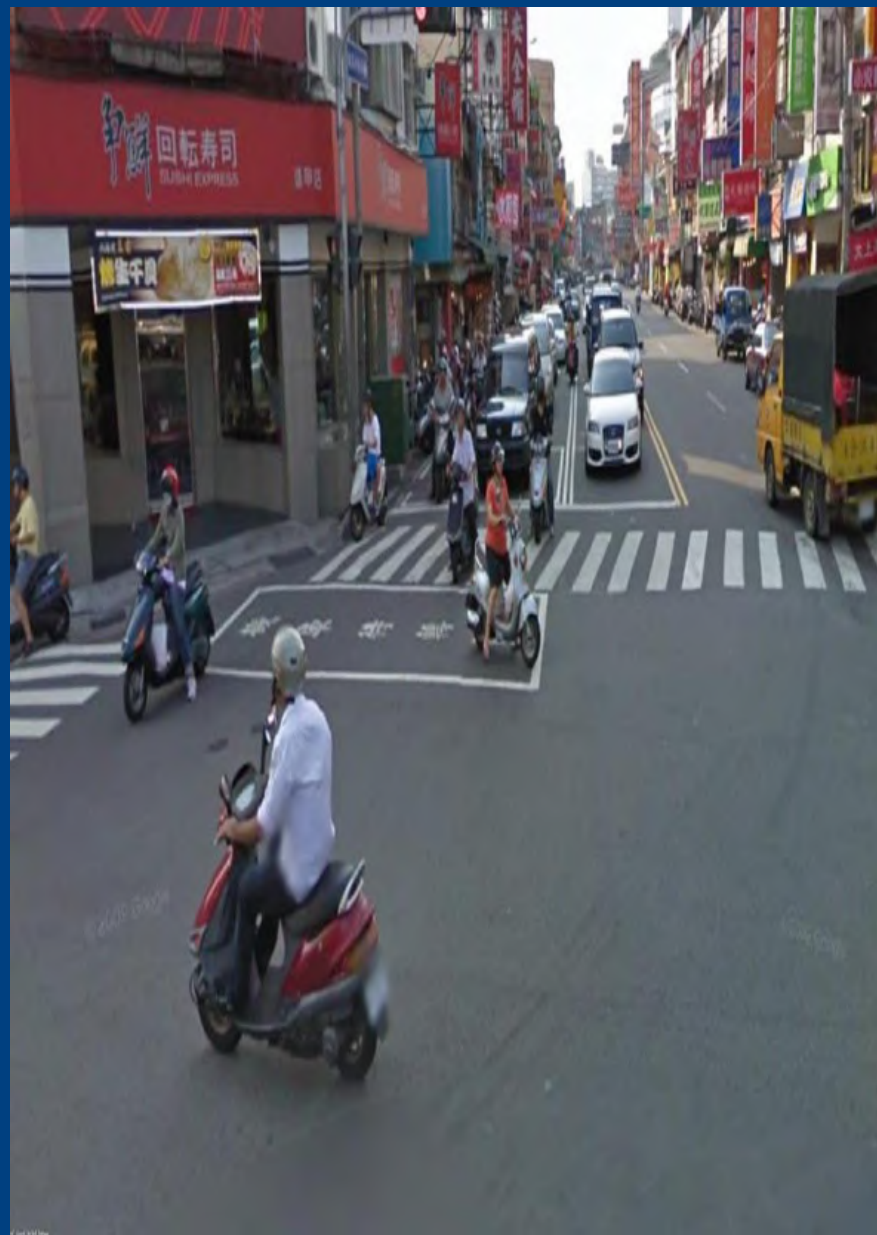


17

# 停等線(區)



# 待轉區



機車待轉區

左轉待轉區





先建後精  
完美精工  
2258-0818  
七期 慈文學區 50-60坪

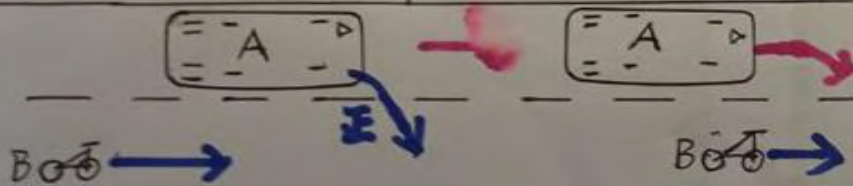
先建後精  
完美精工  
2258-0818  
七期 慈文學區  
50-60坪

# 遵行方向線



# <肇事前示意图>

- (道宽 10.2 停 4 款) ① <右转未先变至外车道>
- (道宽 9.0 停) ② <违规变道>

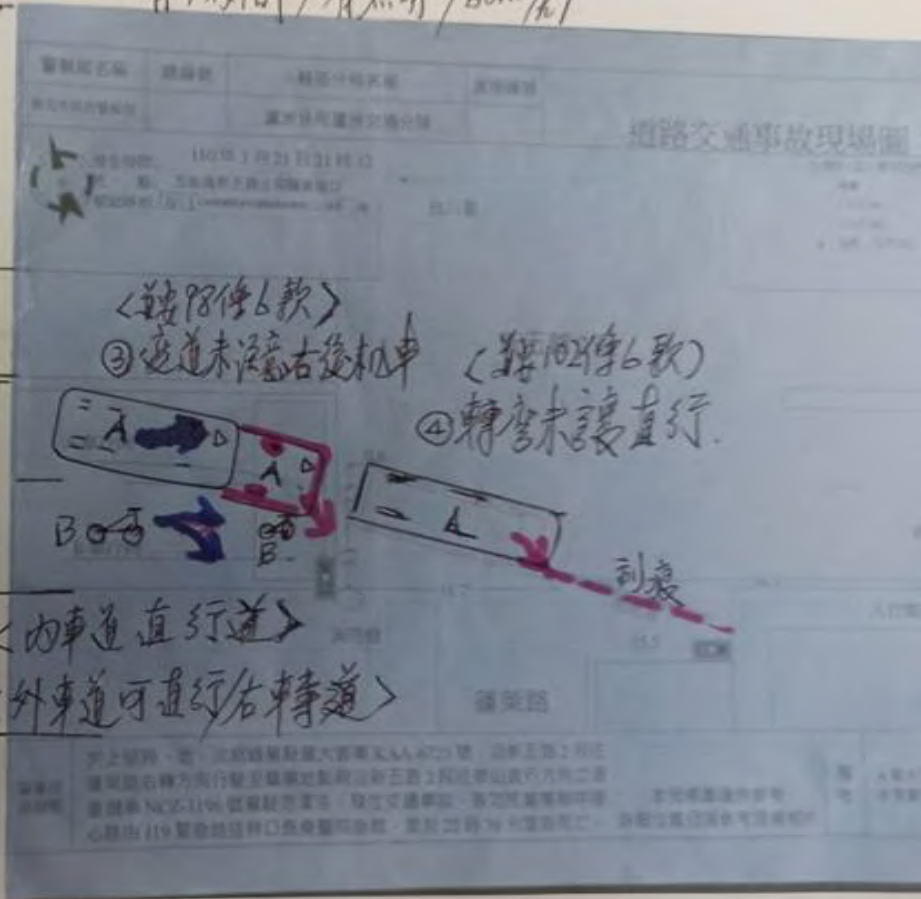


<A, B 車同方向不同車道>

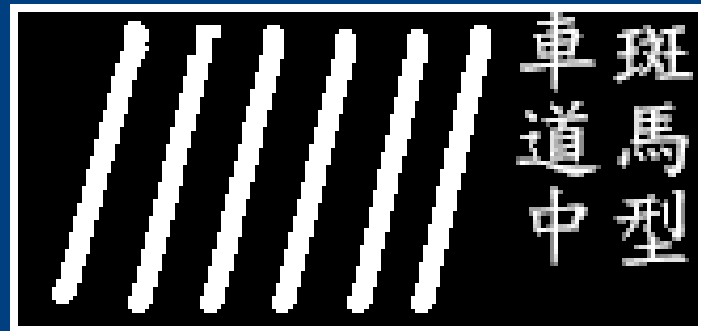
<60km/h = 17公尺/秒 安全反應距離 40公尺>

<A 車應禮讓 B 車 40公尺>

晴 / 夜間 / 有照明 / 60km/h



# 行人穿越道









# 停車格



# 🌟路邊停車格如何規劃的？

道路主要功能係以人車通行為主，路邊停車位之設置，乃係因應路外停車供給不足之權宜措施。故規劃路邊停車位規劃，需考量道路路型、寬度、服務水準、地區停車供需等交通特性及救災、救護公共安全因素等，於開放停車路段依前述評估項目評估後，再依汽機車停放需求，參考當地民意劃設。





# 公車專用

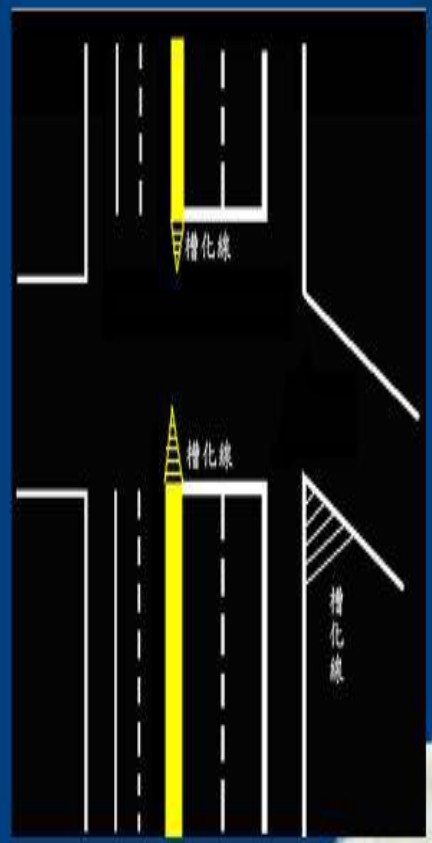


- 汽機車違規停靠在公車招呼站10公尺內，除妨礙公車停靠造成塞車，也常因此發生嚴重車禍。過去即曾發生汽車因違停公車招呼站，導致公車無法靠站，2名共乘機車的女大生為閃避公車，與行駛在快車道的貨車發生擦撞，導致後座女大生慘遭貨車輾斃。
- 裁決處表示，交通部已針對在公車站10公尺內違停者加重罰鍰，機車由600至900元提高至900元至1,200元，汽車則一律提高至1,200元，同時推動科技執法加強取締；如因而致人傷亡還得擔負刑事責任，提醒民眾勿貪圖一時停車方便，卻讓自己與其他用路人身陷危險當中。





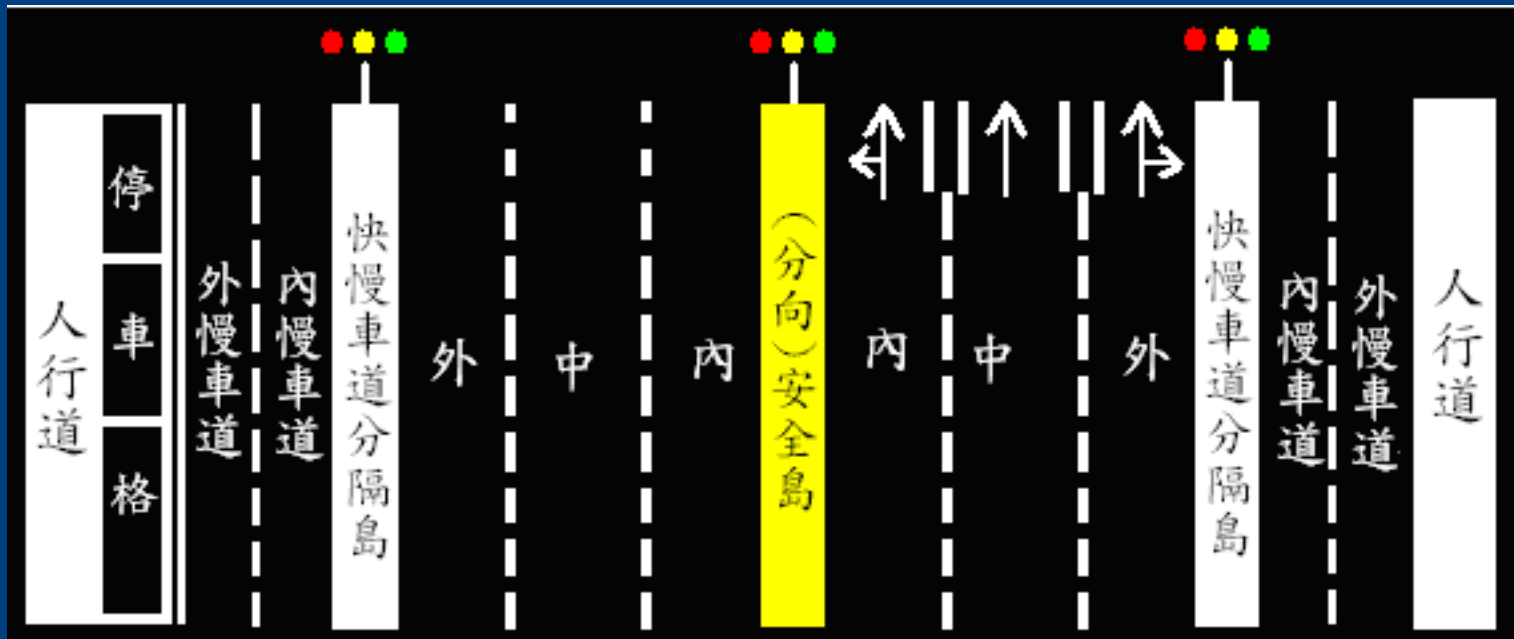
# 槽化線





# 認識路(標線)

## 24.綜合運用(一)



台12線, North District, Taiwan  
此為約略的地址



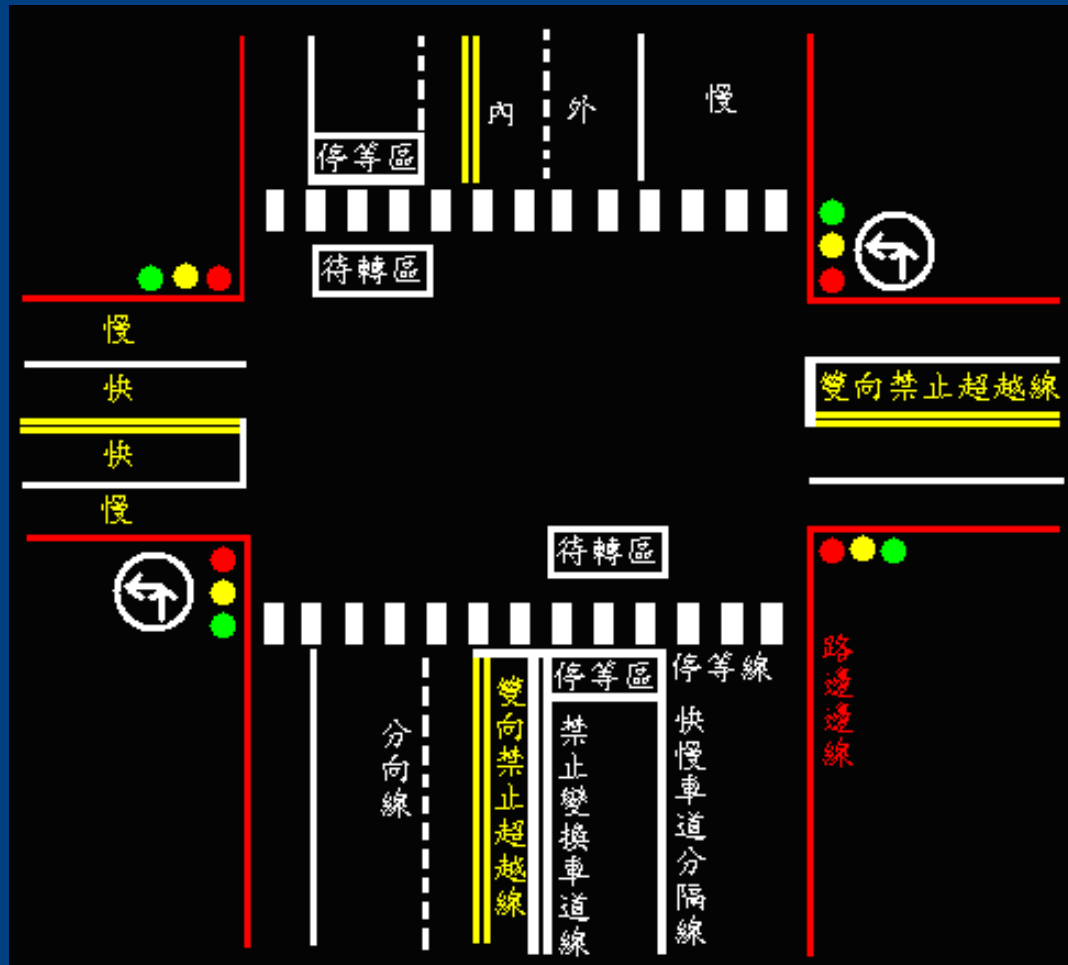
台12線 / 台中港路一段199巷, West District, Taiwan  
此為約略的地址





# 認識路(標線)

## 25. 綜合運用(二)



69 台12線, Situn District, Taiwan  
此為約略的地址

© 2011 Google



文心路二段  
Wenxin Rd. Sec. 2  
文心路三段  
Wenxin Rd. Sec. 3

12 台中港路一段  
Taichung Port Rd. Sec. 2

BRIDGESTONE

HITACHI 品質世界1  
日立變頻冷氣

按兩下即可開始...

台12線





# 速限標誌





環河路一段

大里

40

60

50

40

限速不同  
民眾分不清

慢

快

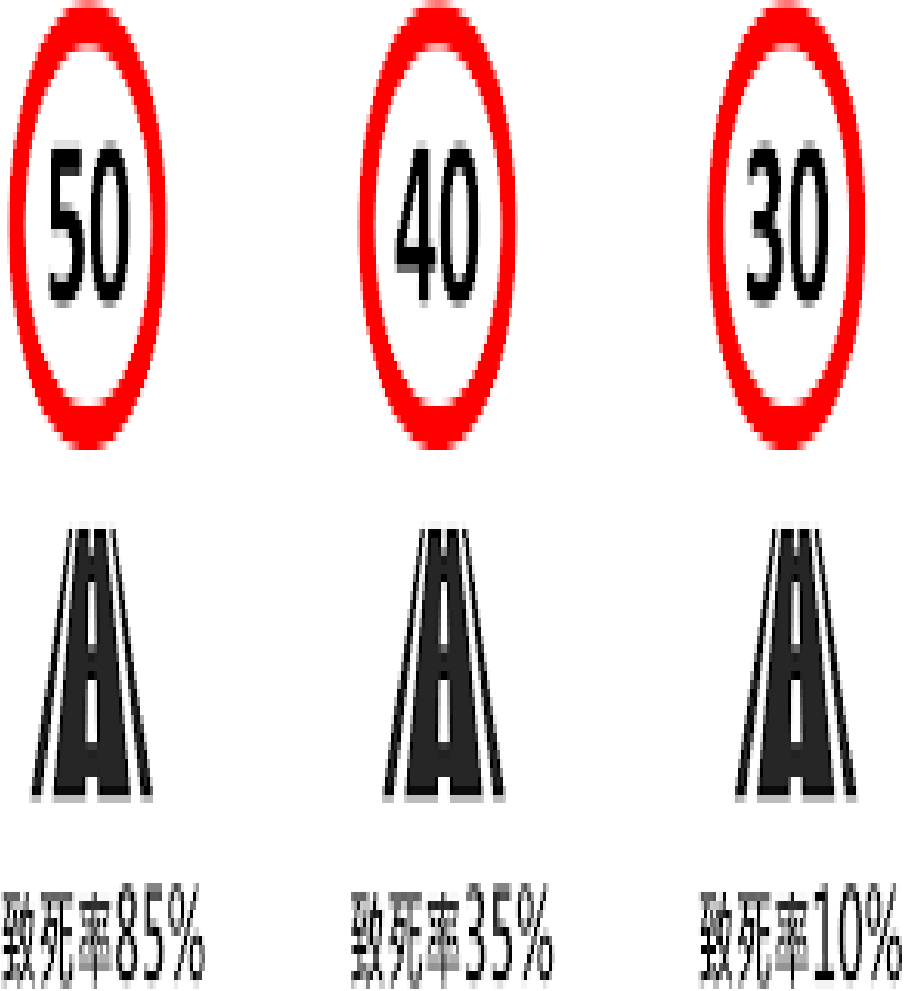
快

慢

烏日

空拍直擊!6車道3種限速 民眾霧煞煞

EBC NEWS | 下載APP看直播 |



當車輛與行人發生碰撞...

社會事

台視新聞 HD

最新 寒流及輻射冷卻影響 1-8 縣市低溫特報

福崗路施工路段速限  
40公里/時  
↓  
20公里/時  
速限砍半

南投  
上市指數  
▼ 89.08  
11674.43  
11:25:33

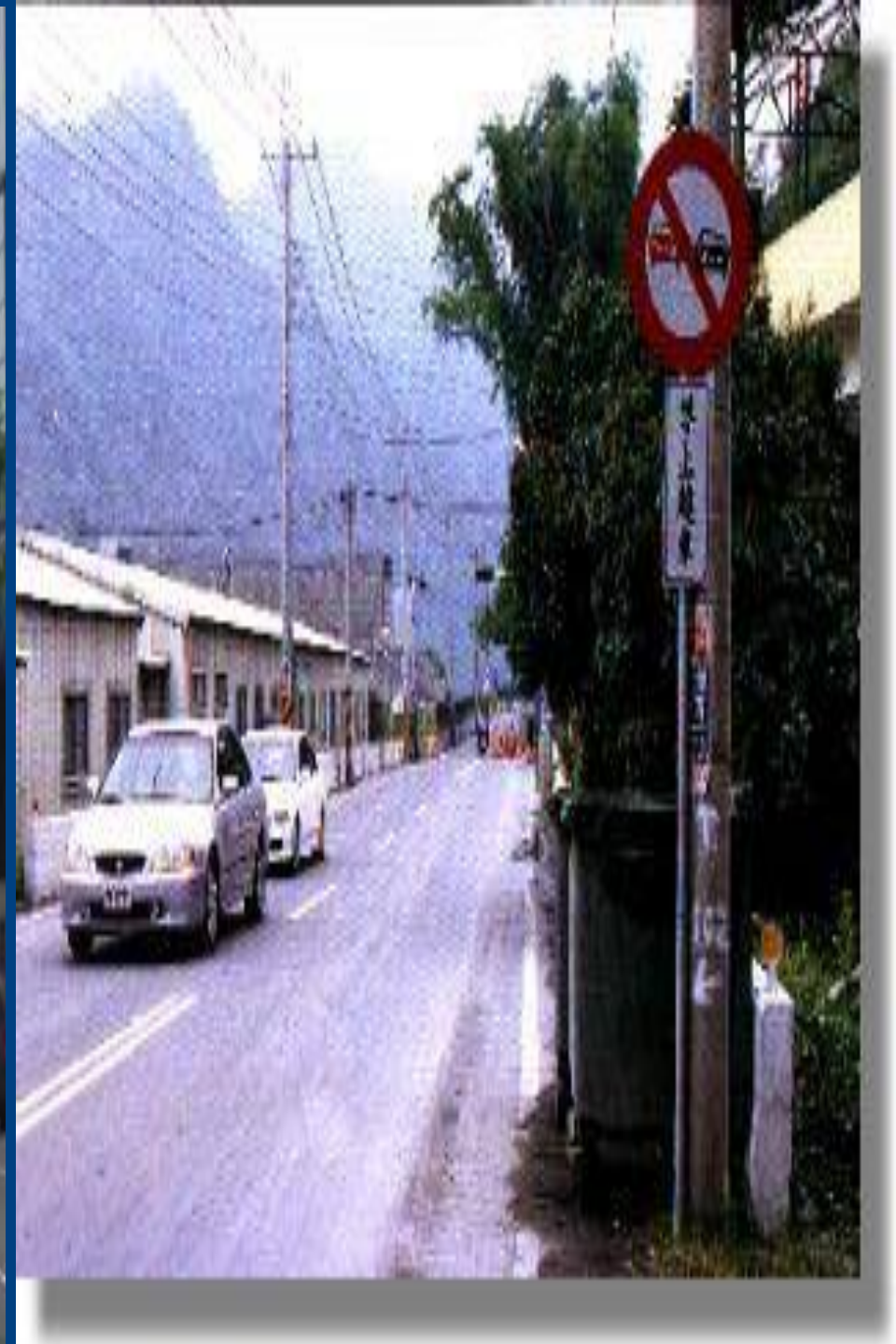
踩油門就超速！工程速限砍半 警挨轟喊冤

疫情延燒 全球確診超過70000例 死亡逾1800人

# 禁止標誌(圓形)









慢車道  
禁止左轉



快車道  
禁止右轉



# 警告標誌(正三角形)





# 路口「停、讓」標示

路口設有「停車標示、讓路標示」就是支幹道

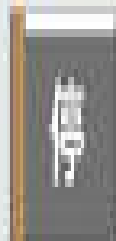
## 支幹道路口-停車標示

路口 **設置停車標誌**

待主幹道先行，再開路。



「停車標誌」  
標誌



「停」數字



閃光紅圈

## 支幹道路口-讓路標示

路口 **設置先行或停讓**

待主幹道先行，再開路。



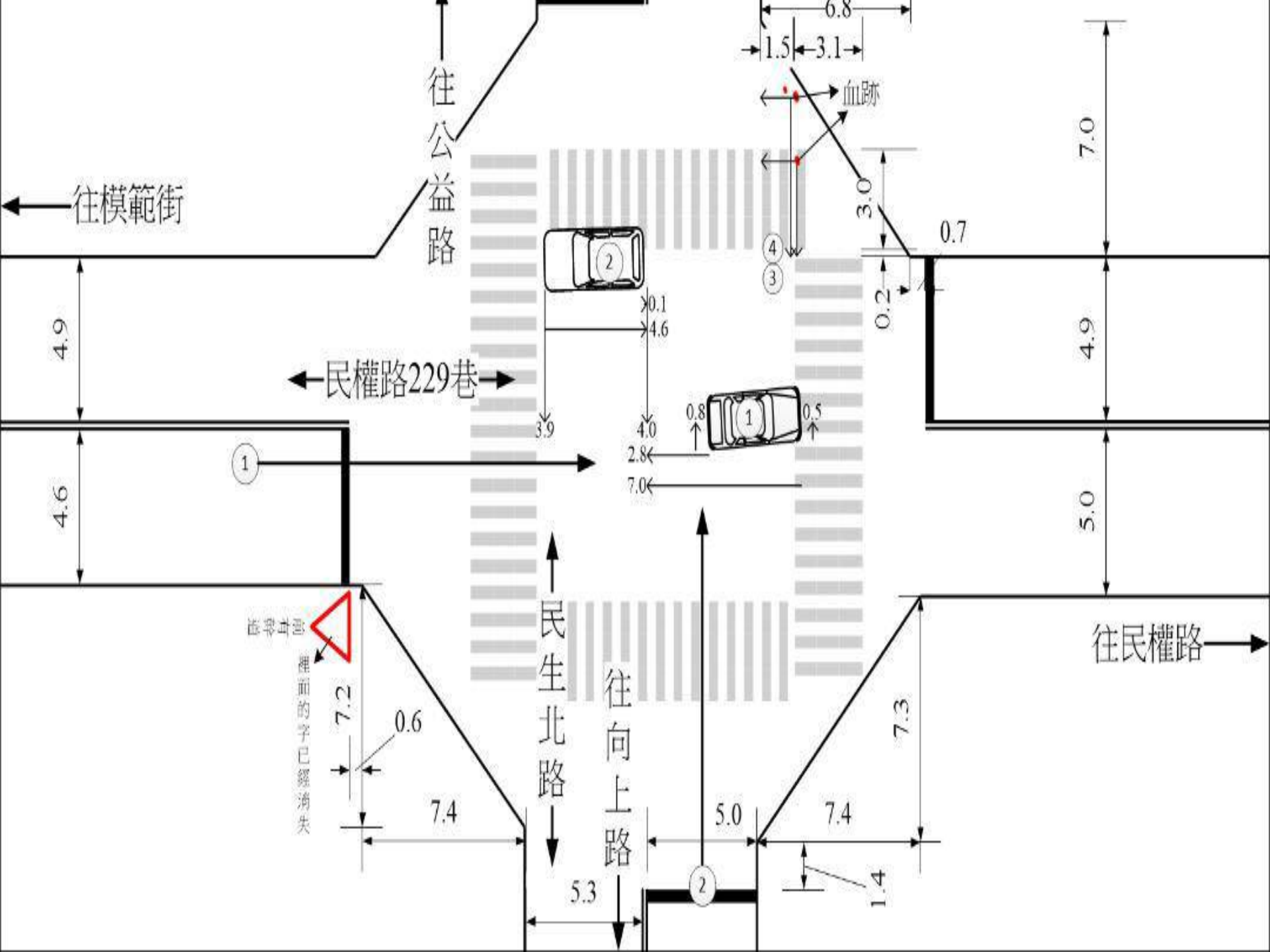
「讓路」  
標誌



「標示先行」  
讓路標



支幹道未設置  
主幹道先行，  
罰400-1,000  
元罰鍰！



# 遵循標誌





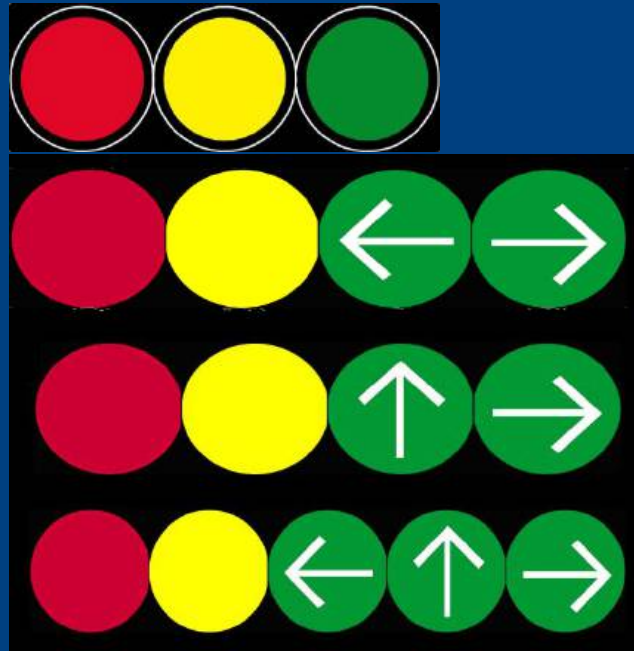
# 限制標誌







# 號誌類別







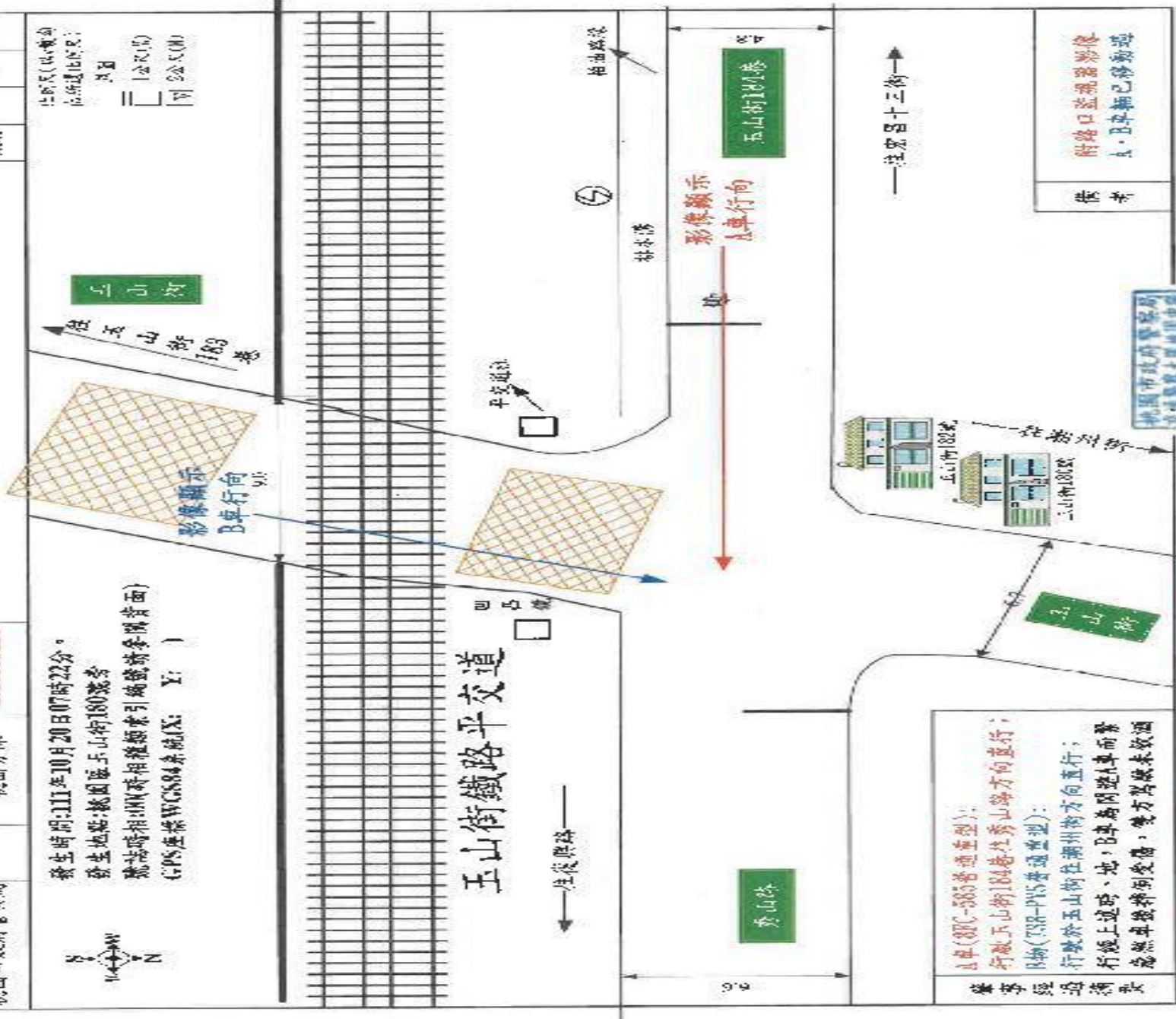
# 道路交通事故現場圖

專案名稱	總編號	轄區分局名稱	處理編號
桃園市政府警察局		桃園分隊	M111101927

交通 事故 類別	A1	A2	A3
		V	

發生時間: 111年10月20日07時22分  
 發生地點: 桃園區五山街180號旁  
 號誌時相: 4W時相(紅綠燈未引綠燈時分屏黃面)  
 GPS座標: WGS84系統(X: Y: )

比例尺(以縮小)  
 比例尺(以放大):  
 1:1  
 1:2  
 1:4  
 1:8



## 五山街鐵路平交道

肇事經過:  
 A車(30C-583普通型)行駛於五山街189巷往秀山路方向直行;  
 B車(73R-PVS普通型)行駛於五山街往潮州街方向直行;  
 行駛上述時、地, B車為閃避A車而緊急煞車後拌倒受傷, 雙方駕駛未飲酒

供者  
 附路口監視器影像  
 A、B車輛已移動過

桃園市政府警察局  
 交通肇事大隊偵查中隊  
 08-3552325  
 08-3552328

交通事故專用車  
 中隊長羅增洲

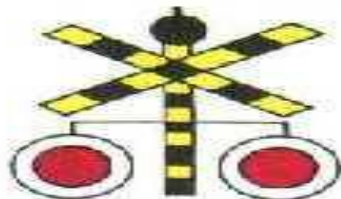
製圖人: 警員 蔡育敏

主告:

處理單位:

製圖日期: 111年10月20日

# 道路交通號誌



## 鐵路平交道號誌 (閃光燈及警鈴)

雙盞紅燈開始閃爍時，表示行人與車輛均禁止進入平交道，車輛並應停止於停止線前，如已在平交道中，應迅速離開。



## 行人穿越道號誌

表示前有斑馬紋行人穿越道，車輛應在接近時減速慢行，如有行人穿越時，須暫停於停止線前，讓行人優先通行。



## 行人專用號誌

- ①綠燈(行走行人)表示行人可穿越道路。
- ②紅燈(站立行人)表示禁止行人進入道路。
- ③閃光綠燈(行走行人)表示警告行人剩餘之綠燈時間不多，如尚未進入道路者，禁止跨入。



## 行車管制號誌

- ①圓形綠燈表示准許車輛直行或左、右轉，在未設行人專用號誌之處，准許行人直行穿越道路。
- ②箭頭綠燈表示僅准許車輛依箭頭指示之方向行駛，在未設行人專用號誌之處，若係直行箭頭綠燈准許行人直行穿越道路。
- ③黃燈表示紅色燈號即將顯示，用以警告車輛駕駛人及行人，屆時將失去通行路權。
- ④紅燈表示禁止通行，車輛及行人不得超越停止線或進入路口。
- ⑤閃光綠燈，表示綠燈時段終了，尚未進入交岔路口之車輛及行人儘可能不超越停止線或進入路口。



## 特種閃光 「黃燈」號誌

表示警告，車輛減速接近，注意安全，小心通過。



## 特種閃光 「紅燈」號誌

表示「停車再開」，車輛應減速接近，先停止於交岔路口前，讓幹道車先行後認為安全時，方得續行。

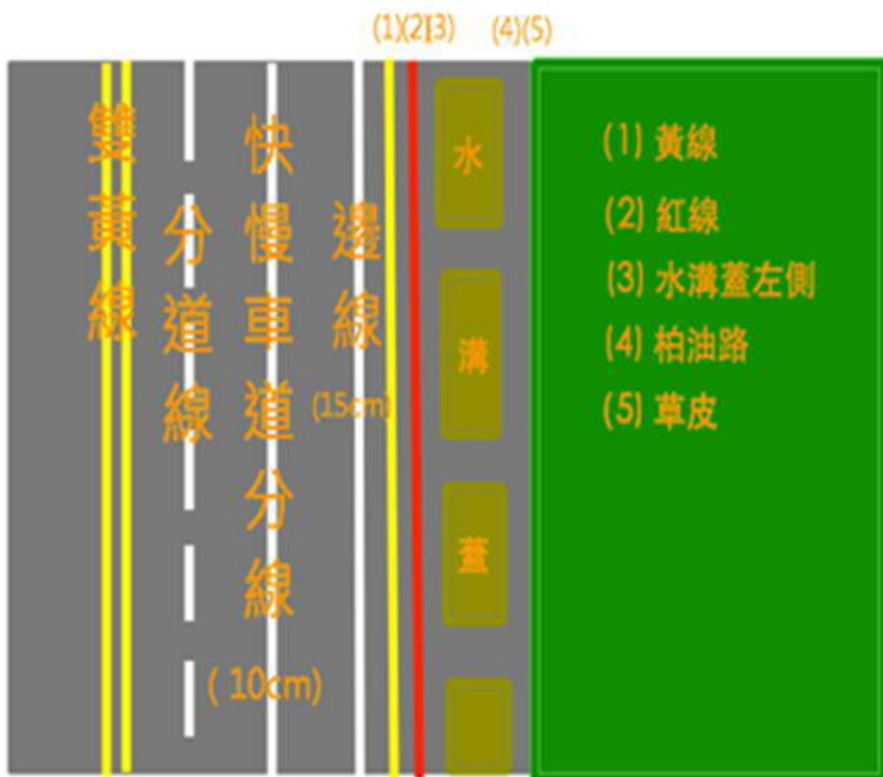
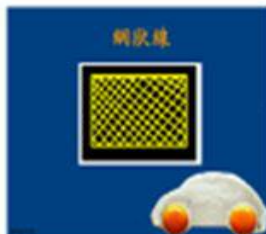


## 車道管制號誌

- ①叉形紅燈表示車道封閉，禁止車輛進入。
- ②直垂向下箭頭綠燈，表示准許車輛進入頭所指之車道行駛。

# 認識路邊邊線

## 標誌、標線、號誌



# 輕鬆一下~



我每天努力工作



老闆叫我往東



我絕不敢往西



但是因為我最資淺



所以常被同事凹



還要背主管的黑鍋



老闆常對我咆哮



用各種方式形容我



連畜生都不如



但為了五斗米



我只好忍氣吞聲



常有突如其來的工作



老闆總是早早離開



同事也相繼下班



我卻走不了



心情真是遭透了



還必須繼續工作



如此週而復始



有時真的很想死



但我不能這樣



無論職場路有多崎嶇



過程有多迂迴



充滿了多少障礙



都不要原地踏步



天無絕人之路



只要努力向上



注意周圍的變化



總會有開花結果的一天



# 風險管理團隊

## 指導單位:

- <一>. 中華車輛交通事故鑒定技術研究學會. <艾嘉銘名譽理事長/萬慶忠理事長>.
- <二>. 臺灣意外事故理賠鑒定技術研究學會. <張漢威創會會長/莊根本理事長>.
- <三>. 臺灣意外事故傷殘及長照服務協會. <張敏其理事長/吳文虎副理事長>

## 二.編輯團隊:

- <一>. 人車路雜誌顧問社. <社長兼總編 張漢威 >. <特助 楊昆祥>
- <二>. 副總編: /張安鈞/邱奕明/徐莉喬/莊韻萱/李明豐/林孟慧/陳美惠.
- 三. 顧問: 陳金鐸/張京城/吳文虎/林明勳/邱三銘/黃政堯/粘美珍/齊大嘉.

## 四.法律顧問:永逸法律事務所.

## 五.服務團隊:

- <一>. 新竹安駕意外事故處理研究中心.
- <二>. 信實意外事故風險管理顧問公司.
- <三>. 中華道路交通事故鑒定技術研究學會 <意外事故善後處理服務中心>
- <四>. 永逸法律事務所. <五>. 臺灣意外事故傷殘與長照服務協會
- <六>. 新立保險經紀人公司.
- <七>. 全馨意外事故風險管理顧問公司.
- <八>. 楊煙村/陳筱菲保險經紀人.
- <九>. 迅銘國際股份有限公司.
- <十>. 金華國際股份有限公司.
- <十一>. 長濱人車路服務團隊.
- <十二>. 慈真人車路服務團隊.
- <十三>. 人車路雜誌顧問社.
- <十四>. 武惺保全股份有限公司.



# 社長心語

## 👉 心的維度:

💣 為什麼吵架時離這麼近講話時聲音如此大

💣 因為 心離遠了. **一維.**

💣 為什麼講情話時離的一樣近聲音卻如此小

💣 因為 心離近了. **二維.**

💣 為什麼兩人相逢時不說話卻能開心的笑了

💣 因為 心通合了. **三維.**

💣 為什麼兩人相隔兩地無語 **時會思念的笑了**

💣 因為 心蜜合了. **四維.**



簡報結束！



菜鳥加油！